

УДК: 72.007  
DOI: 10.48612/NewsKSUAE/70.18  
EDN: OCKBDY



## Проблемный объект архитектора Ф.И. Петонди: Родионовский институт благородных девиц

Х. Г. Надырова<sup>1</sup>, В. В. Нурмухаметов<sup>1</sup>

<sup>1</sup>Казанский государственный архитектурно-строительный университет,  
г. Казань, Российская Федерация

**Аннотация:** Актуальность исследования обусловлена недостатком научных работ, посвящённых творчеству губернского архитектора Ф.И. Петонди, и отсутствием реконструкций его проектов, что затрудняет понимание архитектурного наследия первой половины XIX века в Казани. Изучение Родионовского института благородных девиц позволяет восполнить этот пробел и осветить важные аспекты региональной архитектуры. *Постановка задачи.* Статья посвящена изучению первого проекта Родионовского Института Благородных девиц в Казани, разработанному губернским архитектором Фомой Ивановичем Петонди в 1837 году. Актуальность исследования обусловлена отсутствием научных исследований о работе архитектора в этот период, имевшей трагические последствия для его творчества.

*Цель исследования:* выявить детали разработки проекта Родионовского института и раскрыть проблемы, связанные с его строительством.

*Задачи исследования:* 1. Изучить проект Родионовского института арх. Ф.И. Петонди и детали его разработки. 2. Воссоздать объемно-пространственную модель здания Родионовского института в Казани по первоначальному проекту, который разработал арх. Ф. И. Петонди. 3. Впервые выявить подробности судебного дела над Ф.И. Петонди и другими архитекторами по причине выявленных ошибок в построении архитектурного комплекса.

*Результаты.* По результатам исследования впервые выявлены и изучены архивные документы проекта и материалы судебного дела, разработана объемно-пространственная модель оригинального проекта Родионовского института благородных девиц.

*Выводы.* Значимость проведенной работы заключается в раскрытии ранее неизвестных фактов биографии губернского архитектора Ф.И. Петонди и исследовании архитектуры учебного заведения первой половины XIX века в Казани. Полученные результаты могут быть использованы для реконструкции Родионовского института благородных девиц, а также для выявления особенностей творческого стиля губернского архитектора Ф.И. Петонди.

**Ключевые слова:** губернский архитектор, поздний классицизм, Казань, архитектура первой половины XIX века

**Для цитирования:** Надырова Х.Г., Нурмухаметов В.В. Проблемный объект архитектора Ф.И. Петонди: Родионовский институт благородных девиц // Известия КГАСУ, 2024, № 4(70), с. 202-215, DOI: 10.48612/NewsKSUAE/70.18, EDN: OCKBDY

# The Rodionovsky Institute of Noble Maidens - the problematic object of the architect F.I. Petondi

Kh. G. Nadyrova<sup>1</sup>, V. V. Nurmukhametov<sup>1</sup>

<sup>1</sup>Kazan State University of Architecture and Engineering,  
Kazan, Russian Federation

**Abstract:** The relevance of this study is determined by the lack of scientific works dedicated to the oeuvre of the provincial architect F.I. Petondi and the absence of reconstructions of his projects, which complicates the understanding of the architectural heritage of the first half of the 19th century in Kazan. The study of the Rodionovsky Institute for Noble Maidens aims to fill this gap and shed light on significant aspects of regional architecture.

*Problem statement.* The article is devoted to the study of the first project of the Rodionovsky Institute of Noble Maidens in Kazan, designed by the provincial architect Foma Ivanovich Petondi in 1837. The relevance of the study is due to the lack of scientific research on the architect's work during this period, which had tragic consequences for his work. *The purpose* of the study is to identify the details of the development of the Rodionovsky institute project and to reveal the problems associated with its construction. *Research objectives:* 1. To study the project of the Rodionovsky institute of the architect F.I. Petondi and the details of its development. 2. To recreate a three-dimensional model of the building of the Rodionovsky Institute in Kazan according to the initial project developed by architect F. I. Petondi. 3. To reveal for the first time the details of the court case against F.I. Petondi and other architects due to the identified errors in the construction of the architectural complex.

*Results.* Based on the results of the study, archival documents of the project and materials of the court case were identified and studied for the first time, a volumetric-spatial model of the original project of the Rodionovsky Institute for Noble Maidens was developed.

*Conclusions.* The significance of the work is in revealing previously unknown facts of the biography of the provincial architect F.I. Petondi and studying the architecture of the educational institution of the first half of the 19th century in Kazan. The results obtained can be used for the reconstruction of the Rodionovsky Institute for Noble Maidens, as well as for identifying the features of the creative style of the provincial architect F.I. Petondi.

**Keywords:** provincial architect, late classicism, Kazan, architecture of the first half of the XIX century

**For citation:** Nadyrova Kh.G., Nurmukhametov V.V. The Rodionovsky Institute of Noble Maidens - the problematic object of the architect F.I. Petondi // News of KSUAE, 2024, № 4(70), p. 202-215, DOI: 10.48612/NewsKSUAE/70.18, EDN: OCKBDY

## 1. Введение

Актуальность исследования определяется отсутствием подробных научных работ, посвящённых архитектурным проектам губернских архитекторов первой половины XIX века и проблемам их реализации. Проектирование и строительство Родионовского института благородных девиц в Казани, выполненное губернским архитектором Ф.И. Петонди, представляет собой малоизученный, но важный эпизод в истории российской архитектуры. Исследование данного проекта позволяет не только восполнить пробелы в изучении творчества Ф.И. Петонди, но и рассмотреть вопросы взаимодействия архитекторов с властными структурами, строительными комиссиями и судебной системой.

В данной статье исследуется процесс проектирования и создания Родионовского института благородных девиц архитектором Ф.И. Петонди. Основательницей института в 1827 г. была дворянка Анна Николаевна Родионова<sup>1</sup>. Проектирование и строительство здания института длилось в 1838-1841 годах.

<sup>1</sup> ГБУ «ГА РТ» Ф. 80, 3359 ед. хр.

Закрытые женские институты Ведомства учреждений императрицы Марии – институты, где воспитывались девушки, как привилегированного сословия, так и лиц неподатных. Всего в Российской Империи существовало 30 институтов, 16 из которых приходились на губернии, в том числе и на Казанскую губернию. Само становление системы женского образования в России связано с именем Екатерины II, открывшей первое образовательное учреждение для женщин в 1764 году, а после смерти императрицы (1796 г.), дело развития женского образования перешло в вотчину императрицы Марии Федоровны, а именно в Собственную Канцелярию по учреждениям императрицы Марии.

Первым и единственным учреждением данного типа в Казанской губернии становится Родионовский институт благородных девиц в Казани, главным архитектором которого являлся Ф.И. Петонди. Это проект стал проблемным в творческой биографии губернского архитектора Фомы Ивановича Петонди, а также в истории его современников и коллег.

К сожалению, на сегодняшний день не представлено подробных исследований, связанных ни со строительством института, ни с судебным делом, возбужденным в ходе строительства оно. Тем не менее, актуальность тематики исследования архитектуры образовательных учреждений подтверждается в исследованиях авторов, посвященных иным городам и губерниям. Так, исследования архитектуры учебных заведений периода классицизма в Оренбурге [1, 2] раскрывают значимость образовательных и военных зданий как объектов историко-культурного наследия. Работы [3, 4] посвящены учебным заведениям, построенным в разных архитектурных стилях, включая классицизм, и их роли в формировании облика города, воспитании молодёжи и культурной жизни современного Оренбурга. Особое внимание уделено вопросам сохранения памятников архитектуры, что подчеркивает их значимость как части городской истории. Особое внимание уделено вопросам сохранения памятников архитектуры, что подчеркивает их значимость как части городской истории. Также анализируются архитектура и стилистические особенности епархиального женского училища в Томске, построенного К.К. Лыгиным [5, 6]. Развитие бывших губернских городов Поволжья в аспекте взаимосвязи их ландшафта и архитектуры рассматривается в работе Чепурновой Е. И. [7]. Вклад в исследование «образцовых» проектов и их влияния на городскую структуру вносит Югай В. В. и Ситникова Е.В. [8]. Также следует выделить аналогичные труды о деятельности губернских архитекторов во время «образцового проектирования», где были выявлены региональные отклонения от установленных норм [9]. Есть труды, посвященные анализу особенностей архитектуры и формирования градостроительной структуры в эпоху классицизма XIX в. [10, 11]. Современные отечественные и зарубежные авторы исследуют влияние исторических стилей архитектуры, в том числе классицизма, на современные города, использование элементов классицизма или его идеологии в современной европейской архитектуре, а также его влияние на историческую эволюцию городского дизайна [12-14]. Несмотря на то, что классицизм имеет интернациональные корни, авторы усматривают влияние на его архитектуру зодчества других стран. Ю.Г. Клименко определяет итальянские корни в работе с элементами кровли в архитектуре Франции XVII - начала XIX в., поскольку французский классицизм оказал влияние на русский классицизм [15]. Большой интерес в современных исследованиях, связанных с реставрацией и историей архитектуры представляет серия работ, посвященных классицизму в Скандинавии [16, 17]. Интересны работы по анализу опыта сохранения архитектурного наследия образовательных учреждений и их повторного использования после реконструкции [18, 19]. Эстетический рационализм стал стилевой основой русского классицизма государственных общественных зданий XIX века [20]. В русле рассматриваемой тематики представляют интерес работы по организации строительных комиссий [21, 22] и законодательства в области архитектурно-строительной деятельности в первой половине XIX в. [23, 24].

Таким образом, анализ библиографии по теме исследования показал отсутствие работ о проблемах архитекторов при проектировании и строительстве общественных зданий в середине XIX века.

Цель работы заключена в выявлении проблемы и деталей разработки проекта и строительства в Казани Родионовского института, осуществлявшихся архитектором Ф.И. Петонди.

Задачи исследования:

1. Изучить проект Родионовского института архитектора Ф.И. Петонди и детали его разработки.
2. Воссоздать объемно-пространственную модель здания Родионовского института в Казани, проект которого разработал Ф. И. Петонди.
3. Проанализировать проблемы, возникшие при строительстве здания Родионовского института, и судебное дело над архитекторами, обвиненными в совершении ошибок при разработке проекта и строительстве архитектурного комплекса Родионовского института путем сравнительного анализа оригинального проекта с сохранившимся памятником архитектуры.
4. Провести сравнительный анализ архитектурно-планировочных и стилистических решений зданий институтов благородных девиц первой половины XIX века в губернских городах России.

## 2. Материалы и методы

Исследование базируется на анализе данных, полученных из следующих источников: Российского Государственного исторического архива<sup>2</sup>, Государственного архива Республики Татарстан, архива кафедры реконструкция, реставрация архитектурного наследия и основ архитектуры Казанского государственного архитектурно-строительного университета. Для создания 3D-моделей объекта было выбрано стандартное программное обеспечение для 3D-моделирования, которое позволило точно воспроизвести архитектурные элементы и детали конструкции. Этап моделирования включал в себя как построение геометрии здания, так и текстурирование, что обеспечивало детальное визуальное представление объекта. В процессе работы уделялось внимание историческим аспектам, отраженным в чертежах, что позволило передать уникальность архитектурного наследия.

Сложность исследования усугублялась отсутствием возможности проведения натуральных исследований, поскольку объект признан режимным и доступ к нему ограничен. Несмотря на это, современные технологии моделирования и обширная база архивных данных обеспечили достаточную информацию для глубокого анализа и визуализации архитектурного объекта. Дополнительно, для сопоставления и проверки результатов моделирования использовались публикации и исторические исследования, что способствовало углублению понимания окружающего контекста и архитектурного стиля.

Таким образом, предложенный подход позволяет не только воспроизвести внешний вид объекта, но и проанализировать витки его исторического развития, сохраняя связь с оригинальными проектными решениями. Проведенное исследование служит базой для дальнейшего изучения архитектурного наследия и может стать ориентиром для будущих работ в данной области.

## 3. Результаты и обсуждение

Здание Родионовского института благородных девиц расположено в восточной части Казани на бровке обрывистого берега реки Казанка. Институт был открыт в новом здании, построенном на Арском поле, среди «вековых липовых аллей» бывшей Нееловской рощи, которую Императрица Мария Федоровна купила еще в 1805 году, намереваясь устроить в Казани Институт<sup>3</sup>. Территория объекта располагалась в конце улицы Большая Красная на Арском поле. По соседству находились Военный госпиталь, Комиссариат и винные подвалы, а также, согласно замыслу регулярного плана 1842 года Ф.И. Петонди, был запроектирован Кадетский корпус и Духовная Академия<sup>4</sup>. Комплекс Родионовского института окружали кварталы, застроенные деревянными строениями.

Здание, построенное по проекту архитектора Ф.И. Петонди в 1838-1841 гг., является объектом культурного наследия регионального значения (приказ Комитета РТ по охране ОКН от 16.08.2019 №85-П.). Соавтором проекта считается архитектор М.П. Коринфский,

<sup>2</sup> РГИА Ф. 1488, Оп. 1, Д. 1229

<sup>3</sup> Корсакова В. Д. Родионова Анна Николаевна // Русский биографический словарь: в 25 томах. - СПб. - М., 1896-1918.

<sup>4</sup> РГИА Ф. 1287, Оп. 31, Д. 568

завершающим этапом строительства руководил академик архитектуры А.И. Песке, проводивший его реконструкцию в 1842 году. К комплексу зданий примыкал сад Институтский, расположенный на склоне, ведущем к Подлужной слободе, который назывался также садом при Родионовском институте благородных девиц. Проект сада базировался на регулярных планировочных принципах (парадный двор усадьбы с партером и цветником, учреждения, службы, сам сад), что подтверждает генеральный план Арского поля с его окрестностями, снятый с натуры 25 ноября 1837 года, а также план нижнего этажа<sup>5</sup> (рис 1). В настоящее время объект принадлежит Суворовскому училищу.

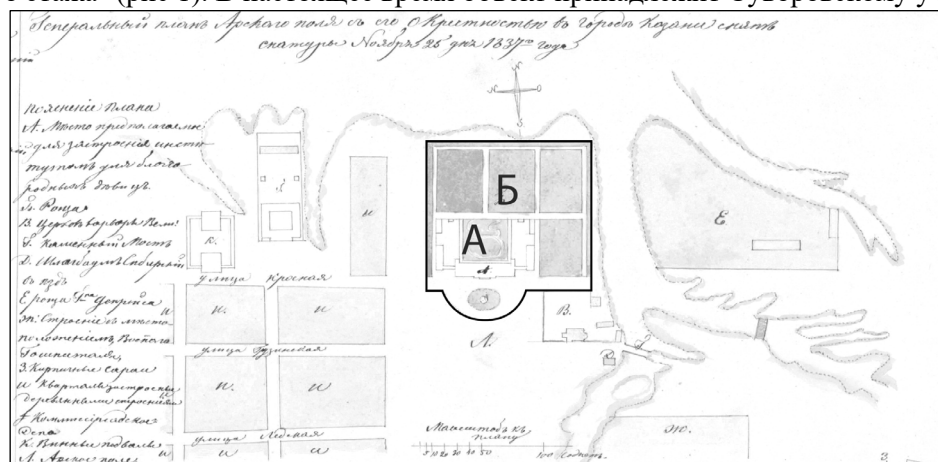


Рис. 1. Генеральный план Арского поля: литера А – место, предполагаемое к постройке Родионовского института благородных девиц, литера Б – роща (РГИА Ф. 1488, Оп. 1, Д. 1229)

Fig. 1. The general plan of the Arsky field: letter A – the place proposed for the construction of the Rodionovsky Institute of Noble Maidens, letter B – the grove (RGIA. F. 1488, Op. 1, 1229)

Согласно материалам Собственной канцелярии по учреждениям императрицы Марии Федоровны об утверждении плана института, о проекте положения института и правилах приема воспитанниц от 1838 года, проект на постройку был согласован без существенных изменений. На работы было выделено 250 тысяч рублей<sup>6</sup>. Постройка должна была быть произведена через утверждение особого Комитета, состоящего из Губернского архитектора Ф.И. Петонди и ассессора Губернской строительной комиссии под предводительством Члена Совета надворного советника Григоровича. Комитет наделялся полными полномочиями во всех действиях по постройке здания Родионовского института, а также распоряжением денежных средств и составлением смет.

Важным является тот факт, что согласно «Положению о новом образовании строительной части гражданского губернского ведомства» от 1833 г., в каждой губернии были учреждены строительные комиссии<sup>7</sup>. Комиссии должны были стать местными органами Главного управления путей сообщения и публичных зданий. В их состав были определены: ассессор (он ведал хозяйственной частью), губернский архитектор и его помощник. Обязанности губернской строительной комиссии включали: осмотр строений, починку, перестройку и сооружение новых зданий, сбор сведений о ценах на материалы, строительные работы и рабочую силу для начальников округов, составление смет, планов ремонта и строительства гражданских зданий и сооружений, подготовку и проведение торгов, выделение ассигнований на строительные работы, ведение отчетности [21-24].

Таким образом, проект здания Родионовского института разрабатывается в период, когда подобный Комитет был сформирован в Казанской губернии.

Первоначальный проект и существующее здание, а также материалы судебного разбирательства дают возможность в общих чертах восстановить развитие событий по реализации авторского замысла. Планировочное решение, предложенное архитектором Ф.И. Петонди, в утвержденном проекте предполагало комплекс на значительной по

<sup>5</sup> РГИА Ф. 1488, Оп. 1, Д. 1229

<sup>6</sup> РИГА Ф. 759, Оп. 4, Д. 874

<sup>7</sup> ПСЗ РИ. Собр. I. СПб., 1830. Т. 7. № 5624

площади территории, занимающей на сегодняшний день 11 га. Как уже было упомянуто ранее, институт соседствовал с Нееловской рощей на севере, туда же были ориентированы сады, парковая часть и службы. Южная часть территории служила парадным входом и основным фасадом, обращенным к городу. Также к южной части примыкала Варваринская приходская церковь и шлагбаум Сибирской заставы с каменным мостом. Внутренняя площадь была закрыта забором и службами, боковые фасады выносились в первую линию застройки. Проект здания отличался симметричной композицией и планировочной структурой, характерной для позднего классицизма.

Согласно проекту, комплекс имел развитый в плане объем главного корпуса, к коему через узкие переходы примыкали два флигеля. Основной корпус имел два этажа со сводчатыми перекрытиями по оси коридоров, второй этаж имел высокие потолки. Флигели также имели двухэтажную структуру, однако были сильно занижены относительно основного корпуса. Эти объемы составляли дополнительные, примыкающие к главному зданию корпуса, которые объединялись с ним коридорами. В комплексе была предусмотрена вся инфраструктура, необходимая для учебного заведения подобного рода.

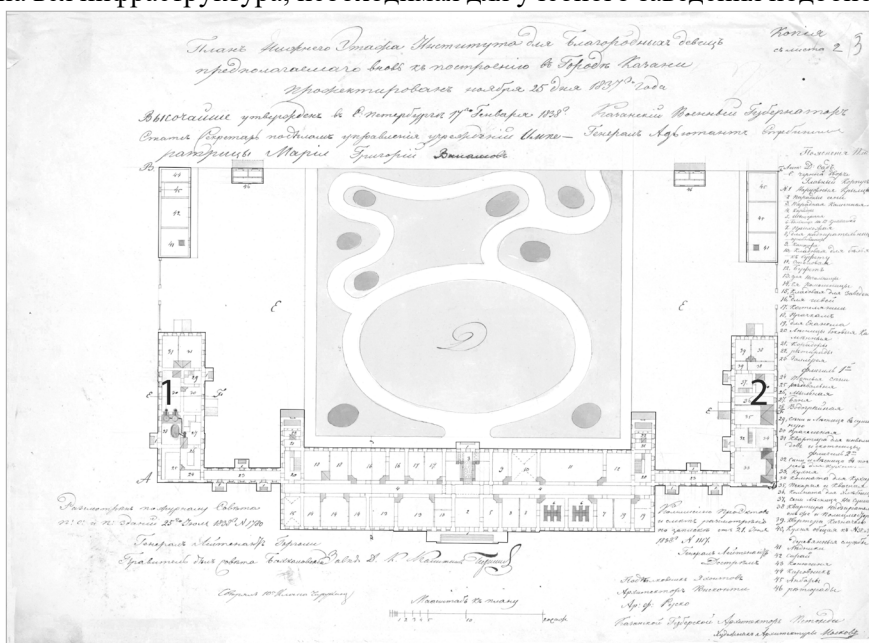


Рис. 2. Родионовский институт. План первого этажа. 1838 г., арх. Ф.И. Петонди (РГИА. Ф. 1488, Оп. 1, Д. 1229)

Fig. 2. The Rodionovsky Institute. Ground floor plan. 1838, architect F.I. Petondi (RGIA. F. 1488, Op. 1, 1229)

На первом этаже основного корпуса расположились парадные сени и каменная лестница, швейцарская, больница на 12 кроватей, контора, кладовые и столовая, буфет, основные рабочие и учебные кабинеты, дополнительные лестницы и две галереи, связывающие здание с флигелями (Рис. 2). В первом флигеле (рис. 2 (1)) располагались теплые сени, помывочный комплекс с банями, прачечные и квартира для инвалидов и скотницы. В западном флигеле (рис. 2 (2)) располагались кухня, комнаты для кухарки, собственная пекарня, а также квартиры надзирателя и полицмейстера, казначея, общая кухня для жильцов. Флигели имели подвальные этажи с помещениями для слуг и складов. На северной границе двора стояли деревянные службы: конюшня, коровники, амбар и сараи.

Второй этаж был оборудован для проживания: 4 спальни на 80 кроватей (240 воспитанниц), умывальни и церковь. Во флигелях вторые этажи предназначались для сушки белья. Главный (южный) фасад института имеет строго симметричную композицию с трехчастным членением на центральный и боковые ризалиты (рис 3.).



Рис. 3. Главный (южный) фасад Родионовского института благородных девиц. Фасад на основе объемно-пространственной модели (автор В.В. Нурмухаметов)

Fig. 3. The main (southern) facade of the Rodionovsky Institute of Noble Maidens. The facade is based on a three-dimensional model (author V.V. Nurmukhametov)

В здании функционируют три входа. Средний вход играл роль главного и вел в центральный вестибюль, коридор и парадную лестницу. Второстепенные входы располагались в галереях, ведущих во флигели, дублировались и имели симметричную строгую структуру. Возможно, подобное расположение было обусловлено проведением крестного хода, чтобы курсантки не обходили весь комплекс через деревянные службы.

Дворовый (северный фасад) выполнен аналогично южному фасаду. Без существенных отличий (Рис. 4).



Рис. 4. Дворовый (северный) фасад Родионовского института благородных девиц. Фасад на основе объемно-пространственной модели (автор В.В. Нурмухаметов)

Fig. 4. The courtyard (northern) facade of the Rodionovsky Institute of Noble Maidens. Facade based on a three-dimensional model (author V.V. Nurmukhametov)

Основной композиционный акцент комплекса сконцентрирован на центральном ризалите, отличающемся строгой отделкой, полностью оштукатуренным фасадом без яркого выделения цокольной части и парадной лестницы. Фасад имел регулярную разбивку окон прямоугольной формы. На первом этаже оконные проемы украшались декоративным полукруглым сандриком, на втором - с шагом в одно окно - сандриком в виде прямого карниза. Центральный ризалит завершается массивным карнизом без фасадных украшений. Единственным декоративным элементом является пояс и модульоны прямоугольной формы. Боковые ризалиты, напротив, имеют более богатую отделку на уровне первого этажа: выделенный цоколь, горизонтальная рустовка стен, а также имитация маскарон над окнами (точно установить невозможно). Карниз лишен каких-либо декоративных элементов. Центральный корпус связан с флигелями галереями, украшенными пилястрами в тосканской ордерной системе, сами флигели имеют рустовку боковых стен, оконные проемы выполнены в аналогичных пропорциях с центральным ризалитом, плоскость фасада украшала лепнина. В целом фасады решены достаточно аскетично, что было характерно для позднего русского классицизма первой половины XIX века [20].

Боковые фасады здания Родионовского института выполнены в аналогичной стилистике с некоторыми отличиями (Рис. 5). Фасады первого этажа выполнены с отделкой рустом, прерываемым входными группами, окна венчает имитация маскарон. Также отличительной деталью является лепнина над оконными проемами второго этажа и на аттиковых фронтонах. Парковая часть и деревянные службы скрыты за каменным забором, забор перед службами имеет декоративные полуциркульные ниши, обрамленные профилированным архивольтом с замковым камнем, фронтон также украшен лепниной.



Рис. 5. Боковые фасады Родионовского института благородных девиц. Фасады на основе объемно-пространственной модели (автор В.В. Нурмухаметов)

Fig. 5. Side facades of the Rodionovsky Institute of Noble Maidens. Facades based on a three-dimensional model (author V.V. Nurmukhametov)

Строительные работы начались зимой 1838 года, а завершение строительных работ ожидалось уже в 1839 году, когда приступили бы к работам по внутренней и наружной отделке штукатуркой. Открытие же института со всеми службами и благоустроенным садом состоялось в 1841 году.

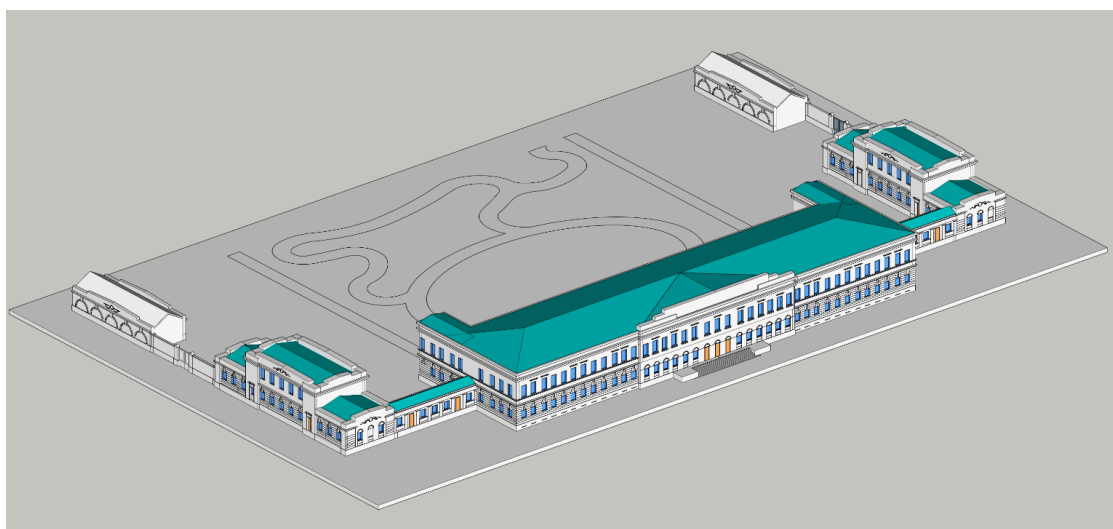


Рис. 6. Комплекс Родионовского института благородных девиц. Объемно-пространственная модель - реконструкция первоначального облика комплекса по проекту арх. Ф.И. Петонди. 1838 г. (автор В.В. Нурмухаметов)

Fig. 6. The complex of the Rodionovsky Institute of Noble Maidens. A three-dimensional model is a reconstruction of the original appearance of the complex according to the project of architect F.I. Petondi. 1838 (author V.V. Nurmukhametov)

Уже в 1844 году начался суд над губернским архитектором Ф.И. Петонди о злоупотреблениях во время строительства. Что пошло не так при постройке комплекса?

Согласно документам<sup>8</sup> архитекторам Ф.И. Петонди (автору проекта), М.П. Коринфскому и П.Г. Пятницкому (освидетельствовавшим здание после строительства) вменялась следующая вина. Крайняя поспешность в постройках, т.к. план был составлен без нивелировки местности, которая оказалась косогором: данная поспешность привела к отступлению от сметы и плана, полученного уже после возведения здания вчерне. Также архитекторы обвинялись в приеме материалов дурного качества, в особенности кирпича. Хотя о качестве кирпича и поступало заявление в Совет Института, члены Комиссии, тем не менее, не отказались от его использования. Наконец, слабый надзор за постройками. Петонди Ф.И., исполняя возложенные на него обязательства и поручения, не мог

<sup>8</sup> РГИА Ф. 759, Оп. 37, Д. 187



постоянно и внимательно следить за ходом строительства зданий, но прочие члены Комиссии не писали ходатайств Ф.И. Петонди о проблемах, а также не назначили ему помощника.

Приглашенные для освидетельствования здания института надворный советник М.П. Коринфский, титулярный советник П.Г. Пятницкий и заметив некоторые маловажные отступления от планов и сметы, заключили, что здание выполнено прочно и из материалов хорошего качества. Однако, последствия, описанные архитектором А.И. Песке, показали, что освидетельствование произведено поверхностно и неосновательно.

О последствиях А.И. Песке писал (текст отредактирован авторами):

«Его превосходительство Господин Казанский военный Губернатор поручил мне осмотреть здание Казанского Родионовского Института и донести Ему, можно ли в нем возвести еще один этаж по необходимости предьявить помещение по случаю увеличения в оном числа воспитанниц.

Поэтому в обязанность себе поставляю довести до сведения Вашего Милостивая Государыня тоже самое, что я объявил Его Высокопревосходительству, т.е. что по осмотру моему здание Родионовского института в присутствии Смотрителя сего Заведения, я нашел: весьма опасным наносить на стены сего здания еще один этаж, так как в коридорных сводах обоих этажей видны трещины по всей длине строений, которые в нижнем этаже гораздо значительнее, чем в верхнем. Трещины сии видно уже были замазаны и заштукатурены, и после там опять вновь образовались. Своды оных коридоров имеют весьма неправильный вид и изменили форму той кривой поверхности, по которой они первоначально, как полагать надо, устроены были. Коридорные стены обоих этажей, как и на первый взгляд, даже заметно не правильны и более или менее уклоняются от отвесного положения, в котором они должны находиться – поверхность же оных составляет линию волнистую. На чердаке стропила один от другого находятся в слишком большом расстоянии, местами до четырех аршин. Составные части каждого стропила вместо того, чтобы находиться в одной вертикальной плоскости, представляют вид косою и наклонный, местами весьма значительно. Кроме сего, к стропилам сим подведены разные вспомогательные части в виде подставочек и подпорочек самого простого устройства. Они составлены из досок, тоненьких бревен, пластин и тому подобного от стеллажей оставшегося леса. Они поставлены кое-как, и весьма ненадежно, и которые не представляют никакой систематической конструкции.



Рис. 7. Главный (южный) фасад Родионовского института благородных девиц. Слева - фотография 1900-1917 гг. (источник Aleksipas, pastvu.com), справа – фотография 1950-1960 гг. (источник из архива семьи Зеличенок, pastvu.com)

Fig. 7. The main (southern) facade of the Rodionovsky Institute of Noble Maidens. On the left is a photo from 1900-1917 (source Aleksipas, pastvu.com), on the right is a photo from 1950-1960. (source from the archive of the Zelichenok family, pastvu.com)

А по сему, я не только сомневаюсь в надстройке этажа, но даже не ручаюсь, за скорое падение коридорных сводов, и устойчивость крыши, во всех отношениях совершенно не надежной. Если же Его Высокопревосходительству благоугодно будет приказать кому следует отрыть землю, дабы возможно было удостовериться о состоянии и образе

устройства фундамента, и положены ли железные связи в продольных и поперечных стенах здания. Тогда уже можно будет сделать надлежащее определение по требуемому предмету»<sup>9</sup>.

Третий этаж на здании все же появился в первой половине XX века в советское время. Об изменениях здания дополнительно свидетельствуют архивные фотографии перед перестройкой здания в 1936-м году (Рис. 7). Во время перестройки в здании помимо третьего этажа появилась и входная группа, образованная шестиколонным портиком, сохранилась и оригинальная отделка фасада.

Однако в XIX в. суд вынес свое решение по этому делу. А именно, членам Строительного комитета<sup>10</sup> по делу были предъявлены следующие обвинения:

- В недостаточном надзоре за постройками по делу доказано, что когда архитектором Ф.И. Петонди 3 раза доносимо было Совету о дурном качестве поставляемого кирпича, а также о непринятых должных мерах к отклонению на будущее время поставки этого кирпича.
- В упущении освидетельствования по мере производства работ.
- В упущении составления требуемой законом правильной технической отчетности в производстве работ.
- К следующим отступлениям от плана: перенесение церкви и бани на другие места, устройство подземных проходов.

Вердикт суда:

1. Суждение о личном взыскании с членов Строительного комитета за смертью их (по естественным причинам) оставить. Что же касалось архитектора Ф.И. Петонди, то, согласно заключению Главноуправляющего путями сообщений и публичными зданиями, от личного взыскания его освободить на основании Всемиловейшего Манифеста 16 апреля 1841 года, а равно и во внимании к тому, что он находится под судом с удалением от должности уже 13 лет.
2. Суждение о личном взыскании с производящих освидетельствование зданий архитектора М.П. Коринфского и П.Г. Пятницкого за смертью их, а также о Гнедиче, как уже понесшим наказание по приговору Главного ведомства путей сообщений и публичных зданий - также оставить.
3. На исправление и перестройку зданий издержано 84 732 рубля и 84 копейки. Из этой суммы отнести: Совет Института на счет виновных 50 601 рублей 39 копейки, откуда на счет самого заведения 31 359 рублей., а Главноуправляющий путями сообщениями и публичными зданиями – на счет виновных - 41 513 р. 94 к., и на счет сумм Института - 40 500 р. 95 коп.

7 июня 1858 года Ф.И. Петонди был оправдан.

Таким образом, после 14 лет судебных мытарств и отстранения от должности архитектора, вина с Ф.И. Петонди за недоказанность была снята.

Говорить о восстановлении карьеры уже не приходилось. В сути конфликта просматриваются две причины:

- чрезмерная профессиональная перегрузка архитекторов, повлекшая невнимание к должностным обязанностям и не позволившая вовремя реагировать на донесения Ф.И. Петонди Строительному комитету;

- личные неприязненные отношения между архитекторами и членами Строительного комитета.

Сравнительный анализ архитектурных решений институтов благородных девиц первой половины XIX века в Казани, Нижнем Новгороде, Тамбове и др. показал, что в целом они

<sup>9</sup> Письмо из дела РГИА Ф. 1488, Оп. 1, Д. 1229.

<sup>10</sup> Председатель генерал-адъютант Стрекалов С.С., начальница Загоскина Е.Д., член по учебной части тайный советник Мусин-Пушкин М.Н., члены по хозяйственной части: Губернский предводитель дворянства штаб-капитан Еремеев П.И., надворный советник Григорович В.И., с 1842 года генерал-адъютант Шипов С.П.

обладали композиционной и стилистической общностью и идентичностью.<sup>11</sup> Обращает на себя внимание тот факт, что при строительстве таких крупных учебных зданий, рассчитанных на обучение и проживание учащихся, при строительстве также возникали проблемы. По переписке архитектора Л.В. Фостикова со Строительным комитетом, хранящейся в архиве Нижнего Новгорода, установлено, что в Мариинском институте благородных девиц этого города также были выявлены определенные проблемы с грунтами, фундаментами, конструкциями и т.д., как и в Родионовском институте Казани. Они также требовали переделок и исправлений в процессе строительства здания института. Главным прототипом зданий провинциальных институтов благородных девиц в России следует считать Смольный институт в Санкт-Петербурге архитектора Д. Кваренги, построенный в 1806-1809 гг. Именно в нем была отработана композиция, объемно-планировочное решение «П»-образного в плане с равными крыльями здания в стиле классицизма<sup>12</sup>. Подобная композиция и объемно-планировочное решение двухэтажного здания Александринского института благородных девиц, построенного по проекту придворного архитектора А.П. Брюллова в Тамбове в 1839-1843 гг., близки архитектурному решению здания Родионовского института в Казани и других городах России<sup>13</sup>. Архитектура этого здания была рекомендована императором Николаем I как общий образец для институтов других губернских городов России. Следовательно, архитектура Родионовского института в стиле позднего классицизма соответствовала, как времени, так и своему назначению.

В 1918 году институт был закрыт. Далее в этом здании располагались первая показательная школа-коммуна имени Карла Маркса, где на полном государственном обеспечении обучались дети погибших красноармейцев, жертв белогвардейского террора, а также многодетных рабочих. Затем в здании был Восточно-педагогический институт (до 1931 г.), Татарский педагогический институт (1931-1934 гг.), Казанский педагогический институт (1934-1941 гг.). В 1933-1936 годах был надстроен третий этаж по проекту архитектора П.Н. Ашмарина. В 1941 году здесь был развернут военный госпиталь, а с 1944 года до настоящего времени располагается Казанское Суворовское военное училище.

#### 4. Заключение

Подводя итоги исследования, следует заключить:

1. Первоначальный проект Ф.И. Петонди, разработанный в 1837 году, соответствовал всем требованиям и был удостоен высочайшего утверждения уже 17 января 1838 года. Это двухэтажное здание в стиле позднего классицизма, с выступающим центральным ризалитом, рустованным первым этажом.
2. На основе изучения оригинальных архивных чертежей проекта института губернского архитектора Ф.И. Петонди удалось воссоздать объемно-пространственную модель здания Родионовского института в Казани на начальный период существования здания. Во-первых, электронный образец позволяет увидеть институт по оригинальному плану и замыслу архитектора, а также будет полезен при дальнейших работах с объектом культурного наследия.
3. На основе данных из документов о судебном преследовании Ф.И. Петонди было установлено, что из-за спешки в процессе строительства, отступлений от утвержденных планов в части устройства подземного этажа и

<sup>11</sup> Давыдов А.И. Архитектурный комплекс бывшего Мариинского института благородных девиц в Нижнем Новгороде. Строительная история /<https://opentextnn.ru/space/nn/dom/semaschko/mariinsky-institut/>. Дата обращения октябрь 2024 г.

<sup>12</sup> Смольный институт благородных девиц / <http://www.world-art.ru/architecture/architecture.php?id=2872&ysclid=m44jhsoloh35293396>. Дата обращения октябрь 2024 г.

<sup>13</sup> Марина Климкова: 180 лет назад в Тамбове был учрежден Александринский институт / <https://history-russia.livejournal.com/301655.html>. Дата обращения октябрь 2024 г.

расположения служб, использования некачественных материалов, прочих упущений и злоупотреблений произошло увеличение сметы, и появились некоторые деформации вновь построенного здания. Это стало возможным ввиду неполного осуществления строительного надзора. Исходя из заключения Собственной Канцелярии по учреждениям императрицы Марии Федоровны, у Ф.И. Петонди не было помощника, и он был загружен сверх меры текущими обязанностями губернского архитектора. Его профессиональные качества, как архитектора-проектировщика, не подвергались сомнению.

4. Композиция, функциональное назначение помещений, объемно-планировочная структура и архитектурная стилистика Родионовского института благородных девиц в Казани соответствуют общепринятым установкам по проектированию и строительству зданий подобного типа в губернских городах России в первой половине XIX века.

### Список литературы / References

1. Кобер О.И., Тимошина А.И. Архитектура учебных заведений Оренбурга XIX - начала XX века // Шаг в науку. 2020, № 2. – С. 128-130  
Kober O. I., Timoshina A. I. Architecture of educational institutions in Orenburg in the 19th - early 20th centuries // Step into science. 2020. No. 2 – P. 128-130
2. Кобер О.И., Чекрыгина Е.А. Учебные заведения Оренбурга второй половины XIX - начала XX века как памятники архитектуры // Шаг в науку. 2021, № 2. – С. 77-79.  
Kober O. I., Chekrygina E. A. Educational institutions of Orenburg in the second half of XIX - beginning of XX century as architectural monuments // Step into Science. 2021. No. 2. – P. 77-79.
3. Кобер О.И., Бойко А.А. Ценностные аспекты стиля классицизм в архитектуре Оренбурга// Шаг в науку. 2021, № 1. – С. 34-36  
Kober O. I., Boyko A. A. Value aspects of the classicism style in the architecture of Orenburg // Step into Science. 2021. No. 1– P. 34-36
4. Кобер О.И., Скуматова П.Г., Павлычева А.О. Архитектурные особенности военных училищ Оренбурга XIX века // Шаг в науку. 2020, № 1. – С. 95-100  
Kober O. I., Skumatova P.G., Pavlycheva A.O. Architectural features of Orenburg military schools in the 19th century // Step into science. 2020. No. 1 – P. 95-100
5. Залесов В. Г. Архитектура учебного комплекса епархиального женского училища в Томске // Вестник Томского государственного архитектурно-строительного университета. 2012, № 1(34). – С. 41-49.  
Zalesov V. G. "Architecture of the educational complex of the diocesan women's school in Tomsk" Bulletin of Tomsk State University of Architecture and Civil Engineering, no. 1, 2012, P. 41-49.
6. Климович Д. А., Герасимов А.П. Архитектурно-стилевой анализ здания бывшего епархиального женского училища в г. Томске // Баландинские чтения. 2016, Т. 11, № 1. – С. 134-138.  
Klimovich D. A., Gerasimov A. P. Architectural and style analysis of the building of the former diocesan women's school in Tomsk // Balandin readings. 2016, T. 11, No. 1. – P. 134-138].
7. Чепурнова Е. И. Эволюция ландшафта губернского города Среднего Поволжья (на материалах Самары) // Самарский научный вестник. 2020, Т. 9, № 3. – С. 194-198.  
Chepurnova E. I. Evolution of the landscape of the provincial city of the Middle Volga region (based on the materials of Samara) // Samara scientific bulletin. 2020. No. 3 (32). – P. 194-198 DOI 10.17816/snv202093203.
8. Югай В.В., Ситникова Е.В. Формирование планировочной структуры г. Тюмени в XVII - первой половине XIX века и деревянная застройка по «образцовым» проектам // Вестник Томского государственного архитектурно-строительного университета. 2024, Т. 26, № 3. – С. 63-76.

- Yugay V.V., Sitnikova E.V. Formation of the planning structure of the city of Tyumen in the XVII – first half of the XIX century and wooden development according to “model” projects // *Bulletin of TGASU*. 2024. No. 3. – P. 63-76. DOI 10.31675/1607-1859-2024-26-3-63-76.
9. Герасимов А.П., Корж М.И. Влияние классицизма на градостроительство городов Западной Сибири // *Вестник Томского государственного архитектурно-строительного университета*. 2021. Т. 23. № 3. С. 81-97.  
Gerasimov A.P., Korzh M.I. The influence of classicism on urban planning of cities in Western Siberia // *Bulletin of the Tomsk State University of Architecture and Civil Engineering*. 2021. Vol. 23. No. 3. P. 81-97. DOI: 10.31675/1607-18592021-23-3-81-97
10. Бабинович Н.У., Ситникова Е.В. Особенности классицизма в застройке городов России и Сибири // *Вестник Томского государственного архитектурно-строительного университета*. 2020. Т. 22. № 3. С. 23-36.  
Babinovich N.U., Sitnikova E.V. Features of classicism in the construction of cities in Russia and Siberia // *Bulletin of the Tomsk State University of Architecture and Civil Engineering*. 2020. Vol. 22. No. 3. P. 23-36. DOI: 10.31675/1607-18592020-22-3-23-36.
11. Negulyaeva T. V., Dyadchenko S. F. Classicism in Saratov’s Later 19th Century Architecture / IOP Conference Series Materials Science and Engineering 1079(6):062019 March 2021 DOI:10.1088/1757-899X/1079/6/062019.
12. Kazhar N. Traditions of Classicism in the European Architecture of the XX Century// IOP Conference Series: Materials Science and Engineering, Volume 471, Issue 8. February 2019. DOI:10.1088/1757-899X/471/8/082019.
13. Shvidkovsky D.O. The Architecture of the Enlightenment and the Birth of Modernity: from the High Baroque to Late Classicism / Scientific and analytical journal Burganov House. The space of culture. September 2020. DOI:10.36340/2071-6818-2020-16-3-47-60.
14. Mikhailov S., Mikhailova A., Nadyrshine N. Multilinear approach to representing the historical evolution of urban design (industrial and post-industrial periods // IOP conference series : Materials Science and Engineering, Kazan, April, 29 – May, 15, 2020. Vol. 890. – Kazan, Russia: IOP Science, 2020. – P.012006. DOI 10.1088/1757-899X/890/1/012006. – EDN KULYRS.
15. Клименко Ю.Г. Роль плоской «итальянской» кровли в архитектуре французского классицизма // *Вопросы всеобщей истории архитектуры*. Вып. 12. М.; СПб.: Нестор-История, 2019. С. 204-235.  
Klimenko Yu.G. The role of a flat «Italian» roof in the architecture of French classicism // *Questions of the general history of architecture*. Vol. 12. Moscow; St. Petersburg: Nestor-History, 2019. P. 204-235.
16. Aksenova Z., Belousova O. Classical trends in the architecture of botanical objects in Scandinavia // *Civil Engineering and Architecture*. Horizon Research Publishing, 2020. Vol. 8, № 4. P. 426–432.
17. Kallestrup S. John Stewart. Nordic Classicism: Scandinavian Architecture 1910–1930 // *Scandinavian Studies*. Society for the Advancement of Scandinavian Study, 2021. Vol. 93, № 2. P. 295–299.
18. Francesco Augelli, Yuwei Li, Su Liu, Matteo Rigamonti, Changqing Tian, Yu Yi. Hunan University Campus «Teaching and Research Building Two» Preservation and Reuse Design. // February 2019. IOP Conference Series Materials Science and Engineering 471:082020. DOI:10.1088/1757-899X/471/8/082020.
19. Galimullina A., Korotkova S. Adapting the architecture of school buildings in the context of humanizing the environment // // August 2020. IOP Conference Series Materials Science and Engineering 890:012008. DOI:10.1088/1757-899X/890/1/012008.
20. Иванова-Ильичева А.М. Концепции рациональности в архитектурной теории рубежа XVIII –XIX веков | Rational concepts in architectural theory at the turn of the 18th–19th centuries // *Вопросы всеобщей истории архитектуры*. Вып. 15 / Гл. ред. и сост. А.Ю. Казарян. - Москва; Санкт-Петербург: Нестор-История, 2020 - С. 152-163  
Ivanova-Ilyicheva A.M. Concepts of rationality in architectural theory of the turn of the XVIII –XIX centuries | Rational concepts in architectural theory at the turn of the 18th–

- 19th centuries // Questions of the universal history of architecture. Issue 15 / Chap. ed. and comp. A.Y. Kazaryan. - Moscow; St. Petersburg: Nestor-Istoriya, 2020 - P. 152-163. DOI 10.25995/NIITIAG.2020.40.66.009
21. Семенова Н.Л. Организация строительной и дорожной комиссий в Оренбургской губернии в 30-60-е годы XIX века // Вестник Челябинского государственного университета. – 2010. – № 15(196). – С. 55-60.  
Semenova N.L. Organization of construction and road commissions in the Orenburg province in the 30-60s of the 19th century // Bulletin of Chelyabinsk state university. 2010. No. 15(196). – P. 55-60
22. Золотарева М.В. Реформы управления строительством в XIX века в России // Вестник Белгородского государственного технологического университета им. В. Г. Шухова. 2021. № 11. с. 78-88.  
Zolotareva M.V. Reforms of construction management in the XIX century in Russia // Bulletin of Belgorod State Technological University named after V. G. Shukhov. G. Shukhov. 2021. № 11. P. 78-88.
23. Золотарева М.В. Законодательные основы архитектурно-строительной деятельности в первой половине XIX в. // Известия вузов. Инвестиции. Строительство. Недвижимость. – 2021. – Т. 11, № 1(36). – С. 144-153.  
Zolotareva M.V. Legislative foundations of architectural and construction activities in the first half of XIX century // News of universities. Investments. Construction. Real estate. 2021. No. 1 (36) – P. 144-153. DOI 10.21285/2227-2917-2021-1-144-153.
24. Золотарева М.В. Регулирование архитектурно-строительного процесса в России в 1830-х гг. (в соответствии с Положением о городских строительных комитетах) // Известия вузов. Инвестиции. Строительство. Недвижимость. – 2019. – Т. 9, № 3(30). – С. 620-631  
Zolotareva M.V. Regulation of the architectural and construction process in Russia in the 1830s. (in accordance with the Regulations on City Construction Committees) // News of Universities. Investments. Construction. Real estate. NNGASU (Sibstrin). 2019. № 3(30) – P. 620-631. DOI 10.21285/2227-2917-2019-3-620-631.

#### Информация об авторах

**Нурмухаметов Валерий Валерьевич**, аспирант, Казанский государственный архитектурно-строительный университет, г. Казань, Российская Федерация

E-mail: valerychkalov211@gmail.com,

**Надырова Ханифа Габидулловна**, доктор архитектуры, доцент, Казанский государственный архитектурно-строительный университет, г. Казань, Российская Федерация

E-mail: nadyrova-kh@yandex.ru ORCID: 0000-0002-3163-9355

#### Information about the authors

**Valery V. Nurmukhametov**, post-graduate student, Kazan State University of Architecture and Engineering, Kazan, Russian Federation

E-mail: valerychkalov211@gmail.com

**Khanifa G. Nadyrova**, doctor of architecture, associate professor, Kazan State University of Architecture and Engineering, Kazan, Russian Federation

E-mail: nadyrova-kh@yandex.ru ORCID: 0000-0002-3163-9355