

УДК 727

**Фазлеев Марат Шигабатдинович**

доцент, кандидат архитектуры

E-mail: [fastin@mail.ru](mailto:fastin@mail.ru)

**Минибаева Альфия Рашитовна**

аспирант

E-mail: [minibaeva-alfiya@mail.ru](mailto:minibaeva-alfiya@mail.ru)

**Казанский государственный архитектурно-строительный университет**

Адрес организации: 420043, Россия, г. Казань, ул. Зелёная, д. 1

**Мустафина Гульнара Хамитовна**

директор

E-mail: [2769482@mail.ru](mailto:2769482@mail.ru)

**ООО СК «Атриум»**

Адрес организации: 420081, Россия, г. Казань, пр-т Камалеева, д. 28/9

### **Создание архитектурно-культурного комплекса усадьбы православных татар на территории острова-града Свяжск**

#### **Аннотация**

*Постановка задачи.* Целью статьи является выявление архитектурных особенностей по созданию усадьбы православных татар на территории острова-града Свяжск. В статье проводится обзор архитектуры традиционного жилища и быта православных татар, а также представлена версия размещения данной усадьбы в исторической застройке острова-града.

*Результаты.* Основные результаты исследования состоят в сопоставлении объемно-планировочных особенностей усадеб православных татар с другими группами татар и уместности расположения такого типа усадьбы-музея на острове-граде Свяжск.

*Выводы.* Значимость полученных результатов для архитектуры состоит в обосновании внедрения новых функций на остров-град Свяжск, способствующих его туристическому развитию. По замыслу, авторов статьи, усадьба православного татарина ремесленника будет интересна как для российских, так и для зарубежных посетителей острова-града Свяжск, чтобы ознакомиться через их архитектуру и быт с особенностями культуры Республики Татарстан.

**Ключевые слова:** музей-усадьба, православные татары, архитектура острова-града Свяжск, культура Республики Татарстан, культурно-познавательный туризм.

#### **Введение**

Остров-град Свяжск историческое русское поселение. Его история основания и развития имела особое значение для Казанского края. Свяжск был местом исторического освоения территории Казанского ханства и активной пропаганды православной культуры среди народов Поволжья. Он был всегда в центре всех исторических и политических потрясений растущей Российской империи. В Свяжске через архитектуру и ландшафт отразились страницы истории российского и советского общества.

Остров-град Свяжск прошел различные этапы развития: в 16-17 веках он представлял собой город-крепость, который являлся административно-военным и православно-миссионерским центром края; в 18-19 веках являлся уездным центром, в котором преобладала функция торговли, также являлся транзитным пунктом на сибирском тракте, рек Волги и Свяжи; в 20 веке город пережил разорение, на острове появляется исправительная колония, которая стала подразделением ГУЛАГа, а затем и психиатрическая больница [1, 2].

Сегодня Свяжск является культурно-просветительным центром, городом музеем, который сохранил более 20 памятников культуры. На территории функционируют музеи: музей-заповедник Island Sviyazhsk, музей истории Свяжска, художественный музей, музей Троицкого. Стоит отметить что в 2017 году Успенский собор и монастырь острова-града Свяжска были включены в список всемирного наследия ЮНЕСКО [3-6].

В настоящее время остров-град активно возрождается, в связи с чем возникает потребность во внедрении новых функций на территорию острова-града. Данные функции должны в первую очередь отвечать запросам культурно-познавательного туризма, а также создавать новые рабочие места для горожан Свяжска [7, 8].

#### **Актуальность создания усадьбы православных татар на острове-граде Свяжск**

Сегодня остров-град Свяжск активно возрождается, восстанавливаются монастыри и развивается туристическая инфраструктура. В связи с возрастающим потоком туристов появляется потребность в создании развлекательно-познавательных направлений, которые должны органично дополнять существующие функции.

Основная застройка острова-града Свяжск во все времена была представлена в виде одно- и двухэтажных построек, которые чаще всего являлись жилыми домами. Поэтому выбор функции музея-усадьбы не будет инородным для указанного участка.

Так как на острове уже существуют музеи-усадьбы горожан Свяжска, предлагается создать новый объект познавательного туризма – усадьбу православных татар, которая раскроет в полной мере историю места и познакомит туристов культурой и бытом народов Республики Татарстан.

Поселение Свяжск было основано Иваном Грозным, с целью освоения Казанского ханства, после которого часть тюркских и финно-угорских народов перешло в православие, в силу социальных и экономических причин. Но, не смотря на интеграцию, перешедшая часть населения сохранила свои традиции, что вызывает неподдельный интерес к данному феномену. Именно этот аспект является первопричиной создания усадьбы православных татар на территории острова-града Свяжск.

#### **Поселения, архитектура традиционных жилищ и быт православных татар (татар-кряшен)**

В данном разделе описывается традиционное жилище и быт православных татар на период 19 века.

Селения православных татар исторически располагались в Елабужском, Малмыжском, Мензелинском уездах, а также Уфимской губернии. По типу заселения большинство поселений относятся к овражно-речному или долинному типу, которые наиболее распространены в Среднем Поволжье.

Основными типами поселений являются деревни и села. Размеры поселений зависят от социально-исторических и природных условий. Существует несколько форм планировки селений: уличная, линейная, радиальная и беспорядочная.

Линейная форма наиболее распространена, характерна для овражно-речных и долинных поселений. Чаще всего такие поселения имеют одностороннее расположение улиц: дома строятся вдоль оврагов, речек или дорог.

Большинство селений православных татар вытянуто с запада на восток. Поэтому при двухстороннем расположении улиц первый ряд домов ставится фасадами на юг или восток, а второй ряд фасадами на север или северо-запад.

В планах деревень наблюдается еще одно своеобразие – дома при линейной односторонней планировке располагаются группами по одной линии, а между ними остаются свободные участки. Также дома ставятся на красной линии улиц, такая же постройка наблюдается и у других групп татар. Озеленение деревень различно.

Усадебные постройки представляют собой единый комплекс, который состоит из жилого дома и хозяйственных построек. Они имеют свое определенное расположение и особенности в строительной технике (рис. 1-2).

Усадьба имеет вытянутую прямоугольную форму, узкой стороной обращена на улицу. Также для татар-кряшен характерно полное замыкание изгороди усадьбы, что не характерно и для других групп татар.

Изгороди усадеб могут быть различных видов, из: плетня, частокола, рубленых заборов и т.д. Встречаются и дощатые заборы, но в отличии от других групп татар они не имеют ажурной верхней части. Проулки, огороды, загоны для скота огораживаются пряслом, камнем или тычинником.

Ворота в усадьбах делаются также различного типа, в зависимости от состоятельности хозяев. В бедняцких хозяйствах ворота представляют собой несколько жердей или досок, горизонтально укрепленных на раме. Состоятельные хозяева строили более массивные ворота, которые держались на 3-4 столбах, с калиткой и двухскатной тесовой крышей. Такие ворота характерны как для других групп татар, так и для русских усадеб (рис. 1).

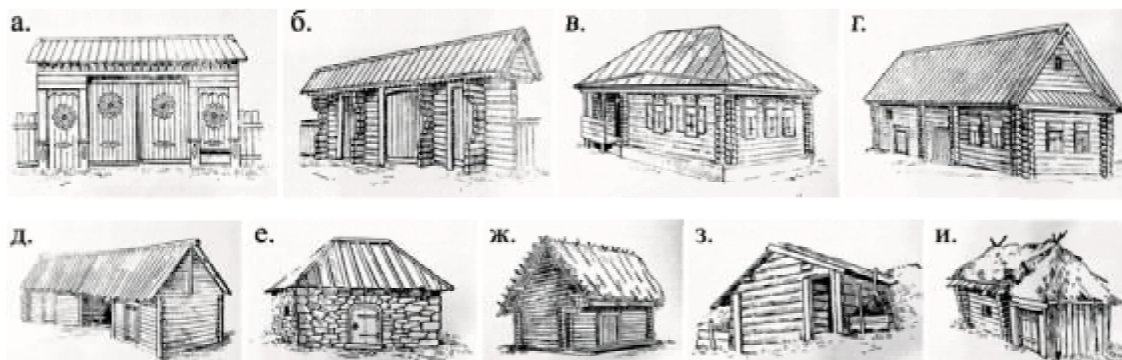


Рис. 1. Жилые и хозяйственные постройки усадеб православных татар (источник: Мухаметшин Ю.Г. «Татары-кряшены»):  
а – ворота с традиционным узором; б – срубные ворота;  
в – жилой дом на фундаменте; г – жилой дом без фундамента; д – хлев;  
е – амбар; ж – клеть; з – баня-землянка; и – надземная баня

Усадьба делится на две части: передний и задний двор. Передний двор включает жилища и хозяйственные постройки. Задний двор состоит из огорода, за огородом располагаются гумна с током, бани, овины-шиши, мякинники (рис. 2).

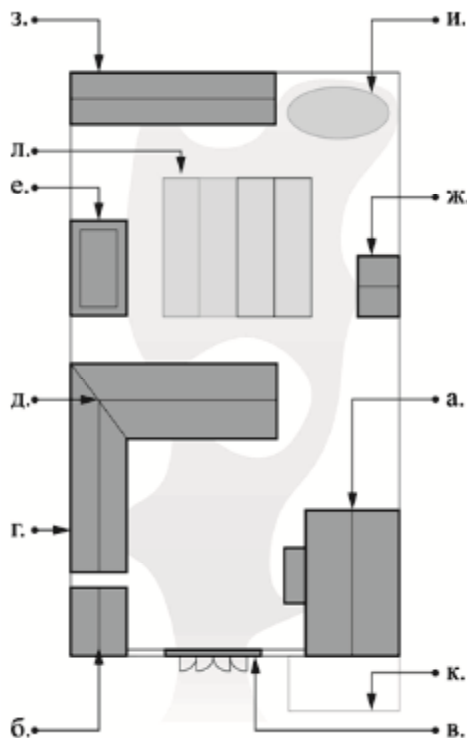


Рис. 2. Реконструкция усадьбы православных татар (реконструкция произведена Минибаевой А.Р. по материалам книги Мухаметшина Ю.Г. «Татары-кряшены»):  
а – жилой дом; б – амбар; в – ворота; г – клеть; д – навес; е – сарай; ж – баня;  
з – навес; и – гумна с током; к – палисадник; л – огород

Двор чаще открытый, но иногда встречаются и дворы закрытого типа. Жилой дом ставится узкой стороной на улицу, амбары и погреба также располагаются на улице. Соединение жилищ с хозяйственными постройками у православных татар не отмечается. В целом для татар-крашен, как и для других групп татар характерно отделение жилища от хозяйственных построек (рис. 2).

Самой распространенной является покоеобразная застройка усадьбы, где напротив жилого дома находилась клеть, амбар или кладовая. Изначально такая застройка была присуща русским усадьбам, затем была заимствована другими группами татар. Также под общей крышей с ними вдоль бокового забора и поперек него располагаются другие хозяйственные постройки такие как: хлев, навес, конюшня, мастерская и т.д (рис. 2).

Жилые дома обычно строятся из круглых бревен, единично встречаются кирпичные дома. Иногда встречаются дома без фундамента, поставленные прямо на землю. По планировке жилища делятся на двухкамерные и трехкамерные. Двух камерные дома представляют из себя композицию сени-изба, трехкамерные изба-сени-изба. Высота строения составляет один этаж.

Планировка избы имеет компактную четырехстенную форму. Довольно пустынная внутри, иногда имеются «легкие» постоянные перегородки, или же временные которые представляют собой занавесь. Размещение всех необходимых элементов обстановки рассчитано на максимальное использование площади избы. Которые включают такие элементы быта, как: печь, справа или слева от входа; почетное место «тур» напротив двери; длинные нары вдоль стены; стол в углу; Данные элементы характерны и для других групп татар.

Также избы строятся с подпольем для хранения картофеля, вход устраивается около печи. Неотъемлемой частью жилого дома также являются холодные сени под общей крышей с домом. Преобладающая форма крыльца жилого дома обычно представлена в виде приподнятой до уровня входа площадки.

Амбары и клетки четырех угольные в плане, бывают одно- или двухкамерные, а также одно- или двухэтажные. Отличие амбаров от клеток заключается в том, что амбары имеют больший размер и двустворчатую дверь, в то время как клетки имели меньший размер и одностворчатую дверь. Оба строения имеют два варианта оформления входа: выступающий навес со ступенькой и без навеса просто ступенька.

Хлева могут быть как теплые, так и холодные. В зажиточных усадьбах в хлеве располагается печь для приготовления корма скоту. Стоит отметить что татары-кряшены, в отличие от татар мусульман, помимо лошадей, баранов, коров разводят и свиней.

Навес располагается чаще всего в углу двора, под ним держат скот или инвентарь по уходу за двором и огородом (рис. 2).

Характерной хозяйственной постройкой является баня. Бани конструктивно подразделяются на два типа: надземные и бани-землянки (рис. 1). Православные татары также, как и другие группы татар чаще строят надземные бани. К бане обычно пристраивают легкий предбанник из теса. Оба типа бань топились по-черному.

В целом достаточно часто встречаются срубные постройки, но иногда можно заметить и постройки из самана, камня, луба. Техника сооружения срубных построек проста, и мало чем отличается от техник других групп татар – их рубили из тонких бревен. При постройке отдельно стоящих или примыкающих навесов используется столбовая конструкция, столбы имеют развилку в верхней части. Крыши построек имеют стропильную конструкцию. Форма крыши может быть двухскатной или четырехскатной. Покрытиями крыши служат: солома, тес, иногда луб.

Во внешнем оформлении основное внимание обращалось на украшение ворот и жилища. Наиболее распространенной была пропиленная резьба. Ею украшают фронтоны, карнизы, створки и несущие балки ворот. Они представляют собой геометрические орнаменты, многие из которых совпадали с мотивами других групп татар (рис. 1).

Важно отметить что жилища православных татар в отличии от других групп татар выделялись монохромной раскраской фасадов.

В данном разделе были рассмотрены наиболее часто встречающиеся жилища православных татар, более подробно данный материал представлен в библиографических источниках [9, 10].

### Архитектурные особенности предложения по созданию усадьбы православных татар на территории острова-града Свяжск

В данном разделе будет представлена попытка создания усадьбы православных татар на территории острова-града Свяжск.

Одним из мест под размещение усадьбы может быть выбрано в структуре улицы Успенской, которая является одной из главных улиц острова-града. Территория располагается в 19 квартале, в непосредственной близости от Рождественской площади. Площадь под проектирование составляет 400 м<sup>2</sup>, перепад 0,7 м<sup>2</sup>.

Стоит отметить, что данная территория не эксплуатируется, окружающие ее постройки являются жилыми домами, которые не превышают двух этажей.

При разработке данного раздела были поставлены следующие задачи:

- отметить границу проектирования;
- воссоздать все постройки характерные для усадеб православных татар;
- отразить уклад жизни православных татар в архитектуре и элементах быта;

Для решения поставленных задач были использованы следующие методы:

- уточнены границы свободных территорий на топографических картах;
- рассмотрены имеющиеся источники;

Основываясь на библиографических исследованиях, была воссоздана планировка усадьбы [9, 10]. Так как быт в хозяйстве чаще всего тесно связан с промыслом, которым занимались обитатели, было найдено его отражение и в планировке усадьбы. В качестве промысла было выбрано наиболее распространенное ремесло среди православных татар – валяние шерсти.

Планировка усадьбы соответствует наиболее распространенной схеме: передний и задний двор (рис. 3).



Рис. 3. Предложение по планировке усадьбы православных татар (реконструкция выполнена Минибаевой А.Р., под руководством Фазлеева М.Ш.):

- 1 – жилой дом: 1.1-1.2 – сени, 1.3-1.4. – изба; 2 – амбар; 3 – клеть; 4, 7 – навес;  
5 – мастерская: 5.1 – сени, 5.2 – мастерская; 6 – стирня и сушильня для изделий из шерсти;  
8 – баня; 9 – гумна с током; 10 – туалет; 11 – огород

Передний двор включает такие постройки как: ворота, жилой дом, амбар, хлев и навес. Ворота четырех-столбные украшенные характерной резьбой православных татар, так как усадьба располагается на территории острова-града то и мотивы свияжских узоров нашли отражение в декоре (рис. 4).

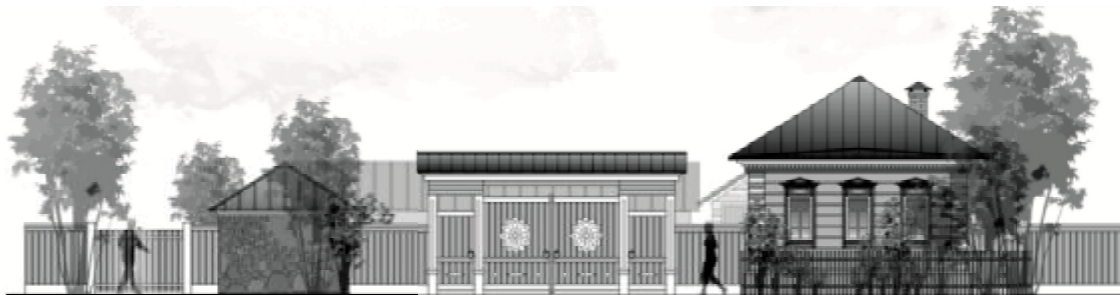


Рис. 4. Предложение по фасаду усадьбы православных татар  
(реконструкция выполнена Минибаевой А.Р. под руководством Фазлеева М.Ш.)

Жилой дом расположился узкой стороной на улицу, выполнен из круглых брёвен, имеет три окна. Планировка двух камерная: изба-сени. Дом также украшен пропиленной резьбой, основанной на тех же мотивах что и ворота. Амбар одноэтажный, выполнен из камня, примыкает к воротам и не имеет фундамента. Хлев двухкамерный, соединён с навесом, под которым имеется место для хранения запасов сена. Рядом с навесом отмечено место дровни, а также располагается туалет (рис. 3-4).

Посреди двора поставлена мастерская, примыкающая к навесу с клетью, которая делит участок на передний и задний двор, что характерно для всех групп татар. Мастерская в плане напоминает двухкамерный жилой дом, сени-изба.

На заднем дворе предлагается поставить: баню, навес, стирню и сушильную для шерсти, а также огород.

В самом дальнем углу усадьбы имеется гумна с током предназначенная для перемола зерна, которая имеет свой отдельный выезд.

Все постройки выполнены из сруба, что характерно для всех групп татар и жителей Свияжска, а также имеют монохромный цвет.

### **Заключение**

В настоящее время остров-град Свияжск активно развивается. На острове располагается более 20 памятников архитектуры, но, несмотря на это, имеются свободные территории, которые требуют заполнения. В связи с этим, существует потребность во внедрения новых функций, которые должны отвечать потребностям культурно-просветительского туризма и соответствовать архитектурной среде острова-града Свияжск.

В статье было рассмотрено традиционное жилище православных татар и предложено создание музея-усадьбы, рассказывающего об их быте и архитектуре.

В результате проведённого исследования, можно сделать выводы:

- музей-усадьба такого типа не диссонирует с окружающими постройками, соответствует эстетике и этажности острова-града Свияжск;
- отвечает потребностям культурно-познавательного туризма;
- значима с экономической точки зрения, так как создает новые рабочие места.

Стоит отметить, несмотря на влияние русской культуры, традиционное жилище православных татар сохранило в себе традиции присущие другим группам татар. Демонстрируя феномен слияния культур и традиций двух народов в архитектуре. Поэтому, их быт может представлять интерес не только для российских или зарубежных туристов, но и вызвать любопытство у жителей Республики Татарстан.

**Список библиографических ссылок**

1. Остроумов В. П., Чумаков В. В. Свяжск. История планировки и застройки. Казань, 1971. 62 с.
2. История // Остров Свяжск : сайт про остров-град Свяжск. 2014-2017. URL: [www.sviyazhsk.ru](http://www.sviyazhsk.ru) (дата обращения: 05.10.2018).
3. Шульгин П. М., Штеле О. Е., Валеев Р., Ситдииков А., Хайрутдинов Р., Персова С., Силкин А., Фролова С., Забирова Ф. Успенский собор острова-града Свяжск в мировом культурном наследии. Казань, 2016. 180 с.
4. Остров-град Свяжск // Официальный сайт. 2018. URL: <http://sviyazhsk.info-music.org> (дата обращения: 12.10.2018).
5. 5 reasons to visit the UNESCO island town of Sviyazhsk // RUSSIA BEYOND : интернет издание. 2017. URL: <https://www.rbth.com/arts/history> (дата обращения: 12.10.2018).
6. Assumption Cathedral and Monastery of the town-island of Sviyazhsk // UNESCO : официальный сайт. 2017. URL: <https://whc.unesco.org/en/list/1525> (дата обращения: 12.10.2018).
7. Sights of Sviyazhsk, or a trip to the island of history // tostpost.com : интернет издание. 2018. URL: <https://tostpost.com/travel/13609-sights-of-sviyazhsk-or-a-trip-to-the-island-of-history.html> (дата обращения: 11.10.2018).
8. Фазлеев М. Ш. Некоторые аспекты туристической привлекательности архитектурно-ландшафтного комплекса острова-града Свяжск : сб. ст. III Международной научно-практической конференции / КГАСУ. Казань, 2015. С. 161–165.
9. Мухаметшин Ю. Г. Татары-кряшены. Историко-этнографическое исследование материальной культуры. Середина XIX-начало XX в. М. : Наука, 1977. 184 с.
10. О кряшенах // Кряшенская духовная миссия : официальный сайт. 2018. URL: <http://www.missiakryashen.ru/about> (дата обращения: 05.10.2018).

**Fazleev Marat Shigabatdinovich**

candidate of architecture, associate professor

E-mail: [fastin@mail.ru](mailto:fastin@mail.ru)

**Minibaeva Alfiya Rashitovna**

post-graduate student

E-mail: [minibaeva-alfiya@mail.ru](mailto:minibaeva-alfiya@mail.ru)

**Kazan State University of Architecture and Engineering**

The organization address: 420043, Russia, Kazan, Zelenaya st., 1

**Mustafina Gulnara Hamitovna**

director

E-mail: [2769482@mail.ru](mailto:2769482@mail.ru)

**SK «Atrium»**

The organization address: 420081, Russia, Kazan, Kamaleeva st., 28/9

**Creation of architectural and cultural complex of orthodox tatars estate  
on island-town of Sviyazhsk territory****Abstract**

*Problem statement.* The objective of the article is to create an orthodox tatars estate on the island town of Sviyazhsk territory. The article reviews the architecture of the traditional dwelling and everyday life of orthodox tatars, and also presents a version of this estate placement in the historic development of the island town.

*Results.* The main results of the research for architecture involve comparing the space-planning features of the orthodox tatars estates with other groups of tatars and the appropriateness of this type of estate museum location in the island town of Sviyazhsk.

*Conclusions.* The significance of the results obtained is to justify the new function introduction in the island town of Sviyazhsk, contributing to its tourist development. According to the article authors, the estate of an orthodox tatar craftsman will be interesting for both Russian and foreign visitors to the island town of Sviyazhsk to familiarize themselves with the cultural characteristics of the Republic of Tatarstan through architecture and everyday life of people inhabiting it.

**Keywords:** estate museum, orthodox tatars, architecture of the island town of Sviyazhsk, culture of the Republic of Tatarstan, cultural tourism.

### References

1. Ostroumov V. P., Chumakov V. V. Sviyazhsk. History of Planning and Building. Kazan, 1971. 62 p.
2. History // Island Sviyazhsk : website about the island-town of Sviyazhsk. 2014-2017. URL: [www.sviyajsk.ru](http://www.sviyajsk.ru) (reference date: 05.10.2018).
3. Shulgin P. M., Shtele O. E., Valeev R., Sitdikov A., Khairutdinov R., Persova S., Silkin A., Frolova S., Zabirowa F. Assumption Cathedral of the island-town of Sviyazhsk in the world cultural heritage. Kazan, 2016. 180 p.
4. Island town of Sviyazhsk // official website. 2018. URL: <http://sviyazhsk.info-music.org> (reference date: 12.10.2018).
5. 5 reasons to visit the UNESCO island town of Sviyazhsk // RUSSIA BEYOND : internet-edit. 2017. URL: <https://www.rbth.com/arts/history> (reference date: 12.10.2018).
6. Assumption Cathedral and Monastery of the town-island of Sviyazhsk // UNESCO : official website. 2017. URL: <https://whc.unesco.org/en/list/1525> (reference date: 12.10.2018).
7. Sights of Sviyazhsk, or a trip to the island of history // tostpost.com : internet-edit. 2018. URL: <https://tostpost.com/travel/13609-sights-of-sviyazhsk-or-a-trip-to-the-island-of-history.html> (reference date: 11.10.2018).
8. Fazleev M. Sh. Some Aspects of the tourist attractiveness of the architectural-landscape complex of the island-town of Sviyazhsk : dig. of art. the III International Scientific and Practical Conference / KGASU. Kazan, 2015. P. 161–165.
9. Mukhametshin Yu. G. Tatars-Kryashens: Historical and Ethnographic Study of Material Culture. Mid-19<sup>th</sup> century-early 20<sup>th</sup> century. M. : Nauka, 1977. 184 p.
10. About Kryashen // Kryashenskaya spiritual mission : official website. 2018. URL: <http://www.missiakryashen.ru/about> (reference date: 05.10.2018).