

УДК 726:72.007

Тукмакова М.И. – аспирант

E-mail: miliushka@list.ru

Фахрутдинова И.А. – кандидат архитектуры, доцент

E-mail: fahinessa@mail.ru

Казанский государственный архитектурно-строительный университет

Адрес организации: 420043, Россия, г. Казань, ул. Зелёная, д. 1

Творческие индустрии как метод ревитализации льнопрядильной фабрики Алафузова г. Казани

Аннотация

Постановка задачи. Статья посвящена анализу творческих индустрий как метода ревитализации промышленных территорий и создания инновационной среды. Объектом исследования является льнопрядильная фабрика Алафузова, на основе которой развивается первый городской лофт. Цель статьи – рассмотреть данное явление в контексте современного развития архитектуры Казани. Авторы поставили перед собой следующие задачи:

- Дать определение понятию «творческие индустрии» и обозначить их роль в формировании современного города.
- Рассмотреть историю фабрики Алафузова, чтобы понять значимость объекта для города.
- Предложить подходы как эффективной ревитализации фабрики Алафузова.

Результаты. В ходе исследования выявлено, что на сегодняшний день «творческие индустрии» проявили себя как действенный инструмент в ревитализации промышленных территорий по всему миру и в некоторых городах России. В ходе развития «творческих индустрий» на промышленных предприятиях, остановившие свое производство из-за ряда причин, наблюдается улучшения экономической ситуации и подъем уровня жизни в районе, в котором находится объект. В исследовании рассмотрены отечественные примеры эффективной ревитализации бывших промышленных объектов. Также проанализировано развитие памятника промышленной архитектуры фабрики Алафузова. Предложены рекомендации по дальнейшему развитию креативного кластера на территории данной фабрики.

Выводы. Полученные данные исследования дают полноценную картину об использовании творческих индустрий как одного из действенных методов для ревитализации промышленных территорий, которые являются перспективными для развития города. Творческие индустрии, как инструмент, возможно применить для работы над различными объектами промышленной эпохи с адаптацией для конкретной территории. Развитие подобных объектов в городе может дать положительный результат для развития экономики города, повышения туристической привлекательности и развития городской культуры в целом.

Ключевые слова: творческие индустрии, креативный город, творческие кластеры, льнопрядильная фабрика Алафузова, креативная экономика.

На сегодняшний день по всему миру существует проблема сохранения и использования промышленных территорий. Переход экономики развитых стран с индустриальной к постиндустриальной остановило производство большинства промышленных предприятий. Огромные площади промышленных зон, исторически располагавшихся на окраинах и перешедшие в центральную часть города, как правило, пустуют. Это резервные территории, на которых сохранились объекты промышленной архитектуры, представляющие культурную ценность. Тема ревитализации промышленных территорий сегодня особенно актуальна, так как город не должен терять ценные городские пространства и тем более памятники исторического наследия. Несмотря на то, что в мире накопился достаточный опыт по реконструкции и реновации подобных объектов, в России этот процесс достаточно нов, требует осмысления данной тенденции развития городского пространства, а также разработки стратегии ревитализации промышленных объектов [1].

Процессы перефункционалирования промышленных территорий в Европе начались с экономических кризисов 80-х годов, когда промышленность стала убыточной. Производство европейских государств стало переноситься в страны с дешевой рабочей силой и большинство промышленных предприятий остановило свою работу. Промышленные районы пришли в упадок, так как градообразующие заводы были в то время основным источником экономической стабильности стран. Все это привело к падению уровня жизни и экономической нестабильности в европейских городах. Резкое изменение ситуации потребовало столь же быстрого решения градостроительных проблем. Во всем мире запускается процесс реноваций промышленных зон и происходит поиск новых эффективных подходов к «оживлению» регрессивных территорий.

«Спасательный круг» увидели в творчестве. Великобритания – первая страна, где забота о культуре была сделана приоритетом государственной политики. Уже с конца 1960-х годов британцы начали разрабатывать проекты, которые в 1990-х легли в основу технологий выявления, стимулирования и поддержки творческих и культурных ресурсов. Были созданы программы развития творческих индустрий, обеспечившие мощный приток капитала, иную структуру занятости и сформировавшие новые источники доходов. На заброшенных территориях и в оставленных зданиях стали формироваться творческие кластеры – содружества независимых творческих компаний, связанных общностью места и отношениями взаимного сотрудничества и конкуренции. Этот факт повышения стабильности городской среды состоит именно в переходе к «экономике творчества» или по-другому к креативной экономике, в котором основным фактором производства является творческая активность населения, способная создавать принципиально новые продукты. Практика ревитализации промышленных территории и повышение экономического благосостояния с помощью развития «творческих индустрий» в Великобритании показала свою эффективность, после этого творческие индустрии начали проявляться в других городах Европы.

Творческая (креативная) индустрия – это термин, используемый для обозначения такой предпринимательской деятельности, при которой экономическая ценность продукции неразрывно связана с ее существованием в качестве элемента культуры. Теперь бывшие заводы и фабрики стали производить и продавать на мировых рынках не сталь и текстиль, а «творческий» или «интеллектуальный» продукт: компьютерные и мультимедиа технологии, дизайн [2].

С процессом развития творческих индустрий в Европе начинается формирование новой парадигмы культуры – отношение к культуре и подходы к ее изучению меняются. Если раньше культурные блага не имели монетарной оценки, а только нематериальную ценность, то культура конца XX века, а вместе с ней и «творческие индустрии» вносят определенный вклад в развитие экономики, то есть меняются процессы монетизации «культурной деятельности». Изучению этих проблем посвятили свои труды многие ученые: А. Кламмер, Б. Фрей, Д. Тросби, Е. Зеленцова.

Одним из самых ярких исследователей креативной индустрии стал британский урбанист Чарльз Лэндри. В книге «Креативный город» он оптимистично рассуждает о том, что «творческий потенциал» живущих в городах людей может превратить их творческие лаборатории в эффективный механизм решения сложных социальных проблем. Так и получилось, что некоторые города сумели приспособиться к историческим переменам, а некоторым даже удалось извлечь из этих перемен выгоду [3].

В России тема «креативных пространств» и творческих индустрий относительно новая, но, тем не менее, нашла свое применение. На сегодняшний день можно констатировать факт успешного существования творческих индустрий в Москве и Санкт-Петербурге, которые показали наглядный пример использования «творческих индустрий» как метода ревитализации промышленных территорий, вот некоторые из них:

– **Дизайн-завод «Флакон»** – это первый в Москве креативный кластер, направленный на развитие творческих индустрий, проектов в области искусства, актуальных форм творчества, образования и гражданских активностей. «Флакон» возник на территории бывшего хрустально-стекольного завода и стал пионером в ревитализации промышленной зоны за пределами исторической застройки Москвы. Завершив свою славную историю, завод по производству стекла был превращен в «дизайн-завод», а

основным производством на нем стали креативные индустрии. «Флакон» стал мощной платформой для развития молодых проектов, самовыражения творческих личностей и реализации социо-культурных инициатив.

- **Винзавод.** Центр современного искусства «Винзавод», основанный в 2007 году в Москве Софьей и Романом Троценко, является первым и самым большим частным центром современного искусства в России. Объединив все направления современной культуры в одном пространстве, открытом для широкой аудитории, Винзавод поддерживает актуальное российское искусство и создает комфортную среду для его развития. На территории «Винзавода» располагаются ведущие московские галереи современного искусства, мастерские художников, дизайнеров и фотографов, кафе, творческие шоу-румы, детские студии, книжный магазин и многое другое.

- **Лофт-проект «Этажи».** Культурный центр лофт-проект «Этажи» – пионер лофт-дизайна и одно из крупнейших выставочных пространств в Санкт-Петербурге. С 2007 года центр занимает площадь бывшего хлебозавода. На сегодняшний день на территории в 3000 квадратных метров находятся более 150 креативных проектов – магазинчики, выставки, кафе и галереи, лофт-проект «Этажи» – многофункциональное арт-пространство на 5-и этажах, а над 5-м этажом – пространство «Крыша». Это большая, оборудованная, безопасная обзорная площадка площадью более 1200 м². Отсюда видны многие достопримечательности и открывается отличный вид на Лиговский проспект. Во многом сохраненный промышленный интерьер, характерный для лофтовой архитектуры Нью-Йорка, Берлина, Амстердама, в котором современная дизайнерская и антикварная мебель создают неповторимую атмосферу – проект архитектурного бюро братьев Егора и Савелия Архипенко.

Развитие творческих индустрий нашло отклик и в регионах России. Сегодня креативные пространства появляются в Перми, в Екатеринбурге, Самаре, Казани и во многих других городах.



Рис. 1. Главный фасад здания Льнопрядильной фабрики Алафузова по улице Гладилова

Если говорить о Казани, то заметное движение в развитии креативной индустрии города начало происходить пять лет назад с появления первых коворкингов «Клевер» и «Тюбетейка» и одних из первых российских сетевых антикафе «Циферблат». В 2013 году в Казани открывается Центр современной культуры «Смена», претендующий на полноценный творческий кластер, а в 2015 году на базе бывшего швейного завода формируется резиденция креативных индустрий «Штаб» [4]. В ряд со «Сменой» и «Штабом» в 2015 году встает первый казанский лофт – «Фабрика Алафузова» (рис. 1). Он организовывается на базе бывшей льнопрядильной фабрики Алафузова – памятнике промышленной архитектуры, представляющий собой обширный комплекс производственных зданий. Месторасположение фабрики, ее масштаб и архитектурные характеристики позволяют рассматривать новый культурный объект как один из самых значимых и перспективных для развития городской структуры, а также как самый

масштабный «креативный кластер» города. Однако, несмотря на свой потенциал, на сегодняшний день «креативный кластер» фабрики Алафузова развивается без достаточной активности. Чтобы понять, что же мешает эффективному развитию творческих индустрий на базе Лынопрядильной фабрики и что можно предложить в данном направлении, необходимо провести анализ архитектурно-градостроительного и социально-культурного анализа создавшейся ситуации [5].

Историческая справка

Лынопрядильная фабрика Алафузова была основана в середине XIX века. Территорию лынопрядильной фабрики Алафузова по праву можно считать уникальной для города, в ходе архивных и натуральных исследований было выявлено 15 объектов, построенных в XIX веке [6]. Среди них два объекта культурного наследия федерального значения – Дом Котелова 1833 года и регионального значения – ткацкий корпус 1865 года. Также на территории находятся следы шуховской башни, демонтированной в 90-е годы XX века (рис. 2). В эти же годы фабрика прекратила свою работу – помещения были распроданы и сейчас используются под складские помещения и мелкие предприятия. Территория и здания, несущие историческую и архитектурно-художественную ценность, находятся в деградированном состоянии и продолжают медленно разрушаться.



Рис. 2. Горбатый мост. Адмиралтейская слобода. Вид на фабрику Алафузова. 1933 г. [10]

Как указывалось выше, в 2015 году в части зданий бывшей фабрики предпринимателем Андреем Питуловым был организован первый лофт Казани – «Фабрика Алафузова». Основной из проблем, с которой столкнулся предприниматель, это отсутствие инвесторов и трудности с арендаторами, не заинтересованными вкладывать средства на поддержание зданий и территории в надлежащем виде. В интервью «БИЗНЕС Online» основатель проекта рассказывает, какой творческий кластер можно создать, захватив территорию лынокомбината, знакомит с планами разработки здесь туристических маршрутов и говорит о том, что на сегодняшний день креативным индустриям необходима поддержка города, как в верхах власти, так и творческой интеллигенции [7].

Архитектурно-градостроительный анализ показал, что на сегодняшний день территория Алафузовской фабрики, а также прилегающие к ней территории нуждаются в полной реконструкции и благоустройстве, так как имеет ряд проблем, связанных с санитарно-гигиеническими и функционально-планировочными условиями:

- **Деградированное состояние городского района.** Географически фабрика Алафузова находится на исторической территории Адмиралтейской слободы, промышленной части города, которая с начала 90-х гг. XX века неуклонно деградирует. Несмотря на то, что на Адмиралтейская слобода славна своей историей и памятниками архитектуры, близка к центру города и обладает живописным рельефом, ее материальное

состояние оставляет желать лучшего – не развитая транспортная инфраструктура, низкая обслуживаемость населения, большая доля ветхого жилья и производственных зданий, плохое благоустройство и озеленение – все это не способствует привлечению горожан к территории и историко-культурному наследию фабрики Алафузова.

- **Территория не функционирует в комплексе.** Льнопрядильная фабрика Алафузова два столетия функционировала как предприятие легкой промышленности, не значительно меняя специфику своего назначения. На сегодняшний день данный комплекс изменил свою функцию – многие помещения не используются вообще, другие используются как складские помещения, в некоторых объектах еще сохранились административные функции.

- **Территория не имеет свободного доступа.** В связи с функциональным назначением льнокомбината территория всегда была закрыта от сторонних наблюдателей. Периметральная застройка позволяет ограничить доступ во внутреннее пространство. Со стороны старого русла комплекс огораживает монолитный трехметровый забор. Вход на территорию осуществляется через проходной пункт с охранником.

- **Территория имеет множество собственников.** Одной из основных проблем территории состоит в том, что у него множество собственников. Это мешает решению вопросов о комплексной реконструкции данной территории. В публичной кадастровой карте в собственности числится лишь 2/3 часть комплекса, 1/3 часть не находится в собственности.

- **Территория богата объектами промышленной архитектуры.** Одним из важнейших вопросов льнокомбината является сохранение объектов промышленной архитектуры. На территории льнокомбината сохранился целый комплекс таких объектов. Необходимо определение территории ОКН для охраны всех зданий с признаками объекта культурного наследия. Есть угроза сноса ценных объектов, так как не все из них несут инвестиционную привлекательность.

- **Архитектурно-социальная программа первого лофта.** На сегодняшний день идейным вдохновителем и основателем первого лофта в Казани Андреем Питуловым проведена огромная работа по запуску ревитализации данной территории. Прежде всего, это ремонтные работы, благоустройство среды и проведение таких мероприятий как:

- разработан проект по реконструкции объекта с включением современных функций, архитектурно-реставрационной мастерской «Старая Казань» (рис. 3);

- проводятся субботники и мелкие ремонтные работы;

- организуются выставки творческой молодежи и известных в Татарстане художников, деятелей искусства;

- в рамках развития объекта были проведены воркшопы по теме ревитализации данной территории с приглашенными архитекторами и спикерами.

- был запущен проект «Блошинный двор» - на этом мероприятии можно было найти атмосферные элементы интерьера и быта прошлого столетия и изделия ручной работы различных мастеров г. Казани;

- организован молодежный театр;

- проводятся различные молодежные вечеринки и концерты;

- проводятся экскурсии по территории с выходом на крышу фабрики и многое другое.

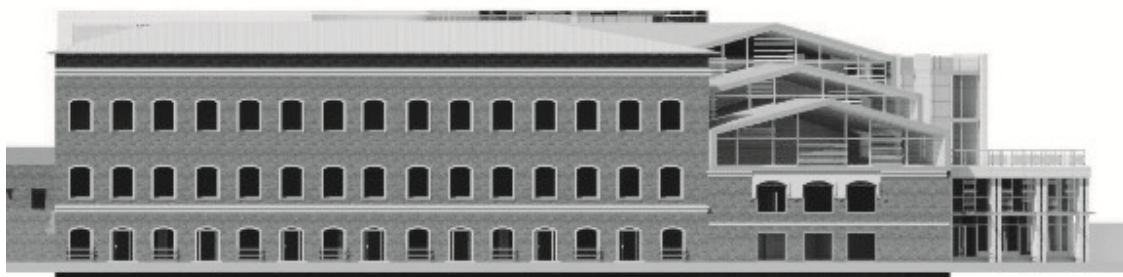


Рис. 3. Проект реконструкции корпусов льнопрядильной фабрики Алафузова, проект выполнен архитектурно-реставрационной мастерской «Старая Казань»

Все эти мероприятия раскрывают место по-новому и уже вдохнули в него жизнь. Льнокомбинат сегодня знает практически каждый, но для того, чтобы объект функционировал в полной мере необходимо множество ресурсов, как финансовых, так и человеческих. Необходимо льнокомбинат сделать приоритетом администрации района и города и самих горожан, в первую очередь тех, кто живет в этом районе.

Однако для эффективной ревитализации льнопрядильной фабрики Алафузова нужно провести более глобальные мероприятия, которые были бы направлены не только на саму фабрику, но и комплексно на весь квартал Адмиралтейской слободы с целью повышения престижности территории и обеспечении ее устойчивого развития. Авторы предлагают внести в программу ревитализации следующие **архитектурно-планировочные мероприятия:**

- методами реставрации и реконструкции сохранить архитектурно-художественное своеобразие льнопрядильной фабрики Алафузова и уникальную историческую среду;
- через включение новых функций эффективно использовать историческую территорию и застройку, с полноценным включением в современную жизнь города;
- на уровне формирования архитектурной среды выстроить грамотную композиционную связь старого и нового;
- запроектировать объектами для обеспечения необходимого количества социально-культурного и коммунально-бытового обслуживания среды;
- пересмотреть зонирование и функциональное использование фабричных зданий и элементов планировочной структуры территории проектирования;
- расширить зону для развития творческих индустрий, интегрировав ее и в другие части Адмиралтейской слободы;
- провести благоустройство территории общественных пространств.

Кроме архитектурно-планировочных мероприятий необходимо усилить и **социальную программу творческого кластера**, а именно:

- необходимо всесторонняя активность, помощь со стороны государственных программ поддержки подобных проектов, городских властей и горожан;
- проведение более широкого спектра мероприятий культурного характера;
- включение в программу городских экскурсий объектов, находящиеся на территории льнопрядильной фабрики Алафузова;
- проведение архитектурных квест-игр для популяризации данной территории и создания бренда [8];
- пропагандирование развития творческого кластера через медико-информационные источники и работу с населением.

Таким образом, полная реконструкция и благоустройство квартала, а также введение новых функций, будет способствовать привлечению различных социальных слоев населения и повышению качества среды района. Изменение статуса территории через брендинг и популяризацию повлечет за собой потоки отечественных и зарубежных туристов, что даст новый доход городу и обеспечит рабочими местами жителей района. Все это возможно под эгидой развития креативных пространств на территории фабрики [9].

Заключение

Творческие индустрии как метод ревитализации промышленных территорий показал свою эффективность уже во многих странах мира и в крупных городах России. Возникновение на основе льнопрядильной фабрики Алафузова креативных кластеров позволит подключить все ресурсы города на его ревитализацию. Льнопрядильная фабрика Алафузова интересна для архитекторов, художников, дизайнеров и является объектом необычным для повседневной рутины деятельности горожанина. При этом проект может заинтересовать абсолютно каждого участника процесса – предпринимателя, как возможность получить новую статью дохода, власть – как повышение эффективности управления городом и наращивания своего авторитета, творческую интеллигенцию – как место общения и творческой реализации, горожанина-обывателя, как место работы или досуга. Главное определить приоритетное направления данной территории.

Список библиографических ссылок

1. Развитие творческих индустрий – путь к повышению качества жизни // URL: <https://oprfr.ru/ru/press/news/2016/newsitem/33534?PHPSESSID=9pnc5cr7dq2hs6qqqs18lrsarn3> (дата обращения: 24.02.2017).
2. Ричард Флорида. Креативный класс. Люди, которые меняют будущее. : ООО «Манн, Иванов и Фербер», 2016. 430 с.
3. Лэндри Ч. Креативный город. М. : Издательский дом «Классика-XXI», 2011. 399 с.
4. Городские предприниматели: Ярослав Муравьев, соучредитель резиденции «Штаб» // entermedia. 2016. URL: <http://p-w-w.org/index.php?topic=14139.0> (дата обращения: 25.03.2017).
5. Тукмакова М. И. Проблема ревитализации исторических промышленных территорий на примере льнопрядильной фабрики Алафузова в г. Казани : сб. тезисов III Международной научно-практической конференции «Культурное наследие в XXI веке: сохранение, использование, популяризация». 2014. С. 44.
6. Козлова И. В. Льнопрядильная фабрика Алафузовых. Архитектурно-градостроительное развитие промышленного комплекса XIX века // Известия КГАСУ, 2012. № 4 (22). С. 46–50.
7. Андрей Питулов: «Все, что было у меня, моей семьи, моих друзей, я вложил в лофт» // «БИЗНЕС Online». 2016. URL: <https://www.business-gazeta.ru/article/317743> (дата обращения: 12.02.2017).
8. Тукмакова М. И., Фахрутдинова И. А. Архитектурная квест-игра как инструмент развития объектов исторического наследия (на примере льнопрядильной фабрики Алафузова): 67 Всероссийская научная конференция преподавателей, аспирантов, соискателей и студентов по проблемам архитектуры и строительства 7-21 апреля 2015 г. С. 132–138.
9. Скотт Маккуайр. Медийный город: медиа, архитектура и городское пространство. М. : Strelka Press. 2014. 392 с.
10. Исторические фотографии // URL: <http://transphoto.ru/photo/876771/> (дата обращения: 24.04.2017).

Tukmakova M.I. – post-graduate student

E-mail: miliushka@list.ru

Fakhrutdinova I.A. – candidate of architecture, associate professor

E-mail: fahinessa@mail.ru

Kazan State University of Architecture and Engineering

The organization address: 420043, Russia, Kazan, Zelenaya st., 1

**Creative industries as the method for revitalizing
the Alafuzov's flax-spinning factory of Kazan****Abstract**

Problem statement. The article is devoted to the analysis of creative industries as the method of revitalizing industrial territories and creating an innovative environment. The object of research is Alafuzov's flax-spinning factory, on the basis of which the first city loft develops. The purpose of the article is to consider this phenomenon in the context of modern Kazan architecture development. The authors set themselves the following tasks:

- Define the concept of «creative industries» and identify their role in the formation of a modern city.

- Consider the history of the Alafuzov's factory in order to understand the significance of the facility for the city.

- Propose approaches to the effective revitalization of the Alafuzov's factory.

Results. The research revealed that today «creative industries» have proved to be an effective tool in revitalizing industrial areas around the world and in some Russian cities. During

the development of «creative industries» in industrial enterprises, which stopped their production due to a number of reasons, there is an improvement in the economic situation and raising the standard of living in the area in which the facility is located. The study examined domestic examples of effective revitalization of former industrial facilities. Also, the development of the industrial architecture monument of the Alafuzov's factory was analyzed. Recommendations are offered on the further development of the creative cluster in the territory of this factory.

Conclusions. The findings of the research give a full picture of the use of creative industries as one of the effective methods for revitalizing industrial territories that are promising for the development of the city. Creative industries as a tool can be applied to work on various objects of the industrial era with adaptation for a specific territory. The development of such facilities in the city can give a positive result for the development of the city's economy, enhance the tourist appeal and the development of urban culture in general.

Keywords: creative industries, creative city, creative clusters, Alafuzov's flax-spinning factory, creative economy.

References

1. Development of creative industries – a way to improve the quality of life // URL: <https://opr.f.ru/ru/press/news/2016/newsitem/33534?PHPSESSID=9pnc5cr7dq2hs6qqsl8lrsarn3> (reference date: 24.02.2017).
2. Richard Florida. Creative class. People who are changing the future: OOO Mann, Ivanov and Ferber, 2016. 430 p.
3. Landry C. Creative City. M. : Publishing house «Classics-XXI», 2011. 399 p.
4. Urban entrepreneurs: Yaroslav Muraviev, co-founder of the residence «Headquarters» // entermedia. 2016. URL: <http://p-w-w.org/index.php?topic=14139.0> (reference date: 25.03.2017).
5. Tukmakova M. I. The problem of revitalization of historical industrial territories by the example of the Alafuzov's flax-spinning factory in Kazan : dig. of theses of the III International Scientific and Practical Conference «Cultural heritage in the 21st century: preservation, use, popularization». 25-28 November 2014. P. 44.
6. Kozlova I. V. Alafuzov's flax-spinning factory. Architectural and town-planning development of the industrial complex of the XIX century // *Izvestija KGASU*, 2012. № 4 (22). P. 46–50.
7. Andrei Pitulov: «Everything I had, my family, my friends, I invested in a loft» // «BUSINESS Online». 2016. URL: <https://www.business-gazeta.ru/article/317743> (reference date: 12.02.2017).
8. Tukmakova M. I., Fakhruddinova I. A. An architectural quest game as a tool for the development of historical heritage objects (on the example of the Alafuzov's flax-spinning factory): 67 All-Russian Scientific Conference of Teachers, Postgraduates, Competitors and Students on Architecture and Construction Problems April 7-21, 2015. P. 132–138.
9. Scott McQuire. Media City: Media, Architecture and Urban Space. M. : Strelka Press. 2014. 392 p.
10. Historical photos // URL: <http://transphoto.ru/photo/876771/> (reference date: 24.04.2017).