

УДК 72.03+725.4

Козлова И.В. – аспирант

E-mail: in_k@list.ru

Казанский государственный архитектурно-строительный университет

Адрес организации: 420043, Россия, г. Казань, ул. Зеленая, д. 1

Льно-прядельная мануфактура Алафузовых. Современное состояние промышленного комплекса XIX в.

Аннотация

В данной статье раскрыто современное состояние застройки льно-прядельной мануфактуры.

Целью работы являлся анализ исторической застройки промышленных зданий и сооружений льно-прядельной мануфактуры Алафузовых, составлено ее описание и выявлена степень сохранности.

Исследования проводились на основании натуральных обследований и имеющихся архивных, библиографических и иконографических источников.

В результате исследований составлено описание каждого сохранившегося ценного объекта, с указанием первоначальной функции и месторасположения, а также описаны изменения, которым подвергался объект.

Ключевые слова: промышленная архитектура, Алафузов Иван Иванович, льно-прядельная мануфактура, промышленный комплекс.

Промышленная архитектура – это неотъемлемая часть инфраструктуры Казани, во многом формирующая образ и панорамный силуэт города. Подобным примером является льно-прядельная мануфактура Алафузовых, располагающаяся в Кировском районе по улице Гладилова на берегу старого русла реки Казанки и основанная в середине XIX века (рис. 1, 2).

Данное исследование было проведено в рамках дипломной работы «Реконструкция и реставрация льно-прядельной мануфактуры Алафузовых» под руководством старшего преподавателя кафедры РиРАН Персовой С.Г. Ранее комплекс льно-прядельной мануфактуры не изучался. Все исследования, как натурные, так и архивные проведены впервые. В результате исследований была проанализирована вся застройка и определена историко-архитектурная ценность каждого строения комплекса.

Сейчас территория бывшего Льнокомбината вместе со всеми зданиями и сооружениями, включая два объекта культурного наследия федерального значения – дом Котелова и регионального – производственный корпус, принадлежит предприятию ОАО АПК «Казанский лен», которое находится на грани банкротства. Крупное промышленное предприятие в прошлом на данный момент является предметом депрессивной экономики.



Рис. 1. Вид льно-прядельной мануфактуры с берега старого русла Казанки, 2010 г.



Рис. 2. Вид льно-прядельной мануфактуры с Горбатого моста, 2010 г.

На территории фабрики в ходе архивных исследований и визуального осмотра объекта было выявлено 15 объектов, построенных в XIX веке, несущих в себе историческую и архитектурно-художественную ценность, в том числе два объекта культурного наследия федерального и регионального значения – Дом Котелова и производственный (ткацкий) корпус (рис. 3).



Рис. 3. Режимы реконструкций

Казармы (объект № 1). Здание построено в 1870 году, располагается по красной линии, вдоль ул. Гладилова (рис. 4а). Корпус неправильной в плане Г-образной формы, в три этажа выполнен из кирпича. В дворовой части здание имеет поздний трехэтажный кирпичный пристрой (предположительно сделанный в период реконструкции в 1929-1936 гг.).

Первоначально здание функционировало как жилье для фабричных рабочих с помещением в нем училища для их малолетних детей [5]. В советский период до недавнего времени здесь располагалась швейная фабрика. Сейчас помещения здания сдаются в аренду.

Кардный корпус (объект № 2). Здание построено в 1889 году, располагается на территории мануфактуры вдоль берега старой излуины Казанки (рис. 4б). Корпус Г-образной в плане формы, в три этажа выполнен из кирпича. В 1898 году с юго-западного фасада к нему был сделан одноэтажный пристрой, который частично сохранился. В середине XX века надстроен четвертый этаж.

На протяжении всего времени здание являлось производственным корпусом. Первоначально в нем размещалось кардное производство. В советский период – ткацкое.

Пряильный корпус (объект № 3). Здание построено в 1895 году, располагается на территории мануфактуры вдоль берега старой излуины Казанки (рис. 4в). Корпус прямоугольной в плане формы, в три этажа выполнен из кирпича, является продолжением кардного корпуса. В советский период был надстроен четвертый этаж. На протяжении всего времени здание являлось производственным корпусом. Первоначально в нем размещалось пряильное производство. В советский период – ткацкое.



Рис. 4. Современная фотофиксация: а) казармы; б) кардный корпус; в) прядильный корпус

Котельная (объект № 4). Здание построено в конце XIX века, предположительно в 1895 году, располагается на территории мануфактуры (рис. 5а). Здание квадратной в плане формы, одноэтажное, выполнено из кирпича. Практически со всех сторон имеются различные пристройки, разной этажности и размеров. С северо-восточной части здание соединено одноэтажным переходом XIX века с кардовым корпусом. Форма кровли изменена – с восточной части имеет вальмовое завершение, торец утрачен. Первоначально в здании размещалась котельная. В советский период и до настоящего времени располагалась кузница.

Дымовая труба (объект № 5). Сооружение построено в 1895 году, располагается на территории мануфактуры (рис. 5а). Общая высота – 43 м. Труба восьмигранная в плане, выполнена из кирпича, расширяется книзу и располагается на базе высотой 6 м. Верх трубы имеет завершение в виде широкого профилированного кирпичного карниза с декоративными фальшь-бойницами. На основании изученных архивных материалов выявлено, что труба соединена с котельной подземным каналом. Первоначально труба относилась к котельной [4].

Электрическая станция (объект № 6). Здание построено в 1898 году, располагается на территории мануфактуры вдоль берега старого русла Казанки (рис. 5 б). Здание кирпичное одноэтажное, прямоугольное в плане, выполнено в стиле неоготики. В советский период были утрачены центральный и боковые фронтоны, кровля, заполнения оконных проемов, надстроен второй этаж. Также в этот период с обоих торцов пристроены корпуса. В результате визуального обследования выявлено, что вход в здание сделан в советский период с главного фасада и располагается справа от центрального фронтона. В этом месте часть стены переложена, утрачен декор. Первоначально здание являлось электрической распределительной станцией всего завода, в советский период и до настоящего времени в нем располагалась котельная [3].

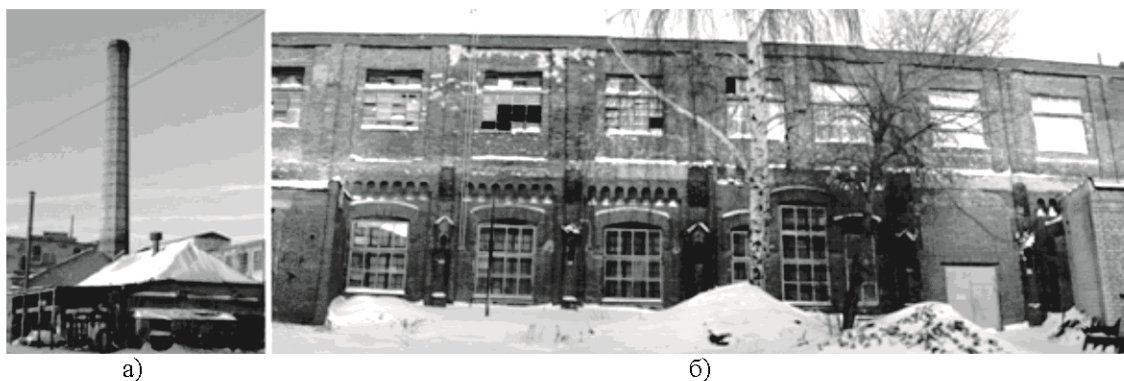


Рис. 5. Современная фотофиксация: а) Котельная и дымовая труба; б) Электрическая станция

Ткацкий корпус (объект № 7). Здание построено в 1865 году, располагается на территории мануфактуры вдоль берега старой излучины Казанки. Корпус является

объектом культурного наследия регионального значения. Здание трехэтажное прямоугольное, вытянутое в плане, выполнено из кирпича, стены оштукатурены (рис. 6а). Предположительно в 70-х годах XIX века к зданию в продолжение всего объема сделан трехэтажный пристрой в подобных архитектурных формах и стилистике. Также к зданию примыкают более поздние кирпичные пристройки. На протяжении всего времени здание являлось производственным корпусом. Первоначально в нем размещалось ткацкое производство. В советский период – красильно-пропиточный цех.

Палетный корпус (объект № 8). Здание построено в конце XIX века, располагается на территории мануфактуры перпендикулярно берегу старой излучины Казанки. Корпус трехэтажный прямоугольный, вытянутый в плане, выполнен из кирпича (рис. 6б). В советское время был разделен на два, после сноса средней части здания, и соединен одноэтажным переходом в уровне второго этажа, образовав проезд. Также предположительно в 70-е года к южной части был перпендикулярно пристроен еще один корпус из силикатного белого кирпича, продолжающий направление старого ткацкого корпуса. На протяжении всего времени здание являлось производственным корпусом. Первоначально в нем размещалась палетная.

Дубильный корпус (объект № 9). Здание построено в 1970 году. Располагается на территории мануфактуры перпендикулярно берегу старой излучины Казанки и торцом примыкает к палетной. Корпус первоначально двухэтажный, в верхнем этаже располагалось сушило для кож. Позднее этаж с сушилом для кож было достроено до полного третьего этажа, добавлено перекрытие. Здание в плане приближенное к квадрату, выполнено из кирпича. С восточного фасада располагается поздний пристрой XX века (рис. 6в). На протяжении всего времени здание являлось производственным корпусом и относилось к кожевенному производству.

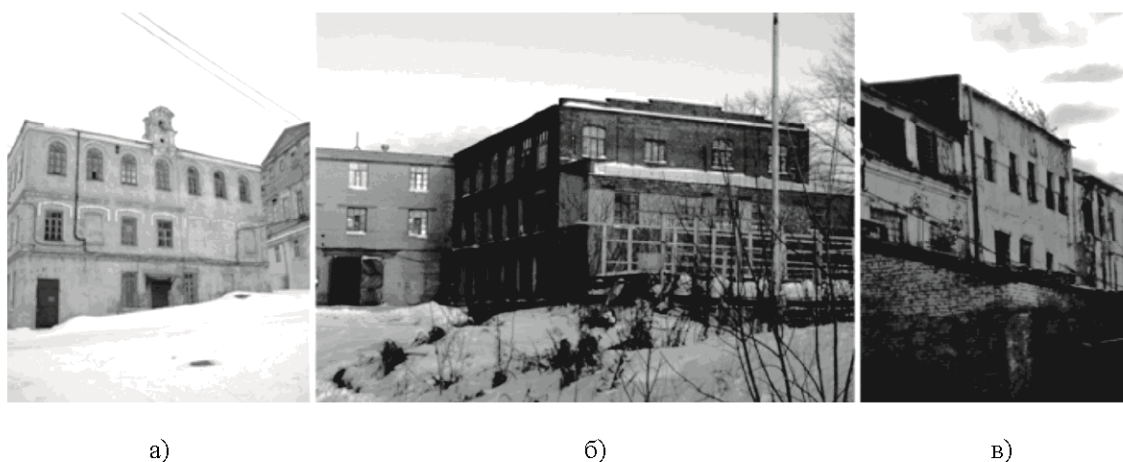


Рис. 6. Современная фотофиксация: а) Ткацкий корпус (ОКН); б) Палетный корпус; в) Дубильный корпус

Дубильный корпус (объект № 10). Здание построено в 1873 году, располагается на территории мануфактуры перпендикулярно берегу старой излучины Казанки и торцом примыкает к дубильной (рис. 7 а). Корпус двухэтажный, с третьим деревянным этажом, где располагалось сушило для кож. Здание прямоугольное вытянутое в плане, кирпичное с большими проемами и деревянными ставнями в третьем этаже по двум вытянутым фасадам. С восточного фасада располагается одноэтажный пристрой XIX века. С западного – одноэтажный пристрой XX века. На протяжении всего времени здание являлось производственным корпусом и относилось к кожевенному производству.

Дубильный корпус (объект № 11). Здание построено в конце XIX века, располагается внутри территории мануфактуры. Вытянутой частью размещается перпендикулярно берегу старой излучины Казанки. Южным торцом примыкает к дубильной № 10, северным выходит на улицу Гладилова (рис. 7 б). Корпус двухэтажный, с третьим деревянным этажом, где располагалось сушило для кож. Здание прямоугольное, вытянутое в плане, кирпичное, с

большими проемами, с деревянными ставнями в третьем этаже по двум вытянутым фасадам. С восточного фасада располагается одноэтажный пристрой XIX века. С западного – одноэтажный пристрой XX века. Также с западного фасада примыкает к слесарному корпусу, располагающемуся по улице Гладилова. На протяжении всего времени здание являлось производственным корпусом и относилось к кожевенному производству.

Слесарный корпус (объект № 12). Здание построено в конце XIX века, располагается по красной линии по улице Гладилова (рис. 7 б). Западным торцом примыкает к дубильной № 11, восточным – к прядильному цеху. Корпус трехэтажный, в плане имеет форму вытянутого прямоугольника, выполнен из кирпича. С дворового фасада имеет трехэтажные кирпичные пристрой по двум третьим всей длины здания. На протяжении всего времени здание являлось производственным корпусом.



а)

б)

Рис. 7. Современная фотофиксация: а) Дубильный корпус; б) Дубильный и слесарный корпуса

Дом Котелова (объект № 13). Здание построено в 1833 году, располагается во дворе мануфактуры по улице Гладилова [6]. Является объектом культурного наследия федерального значения. Архитектор П.Г. Пятницкий. Здание трехэтажное. Первый этаж – каменный, два верхних этажа – деревянные. Также есть подвальный этаж. В плане здание почти квадратное. Главный вход в здание – со стороны юго-восточного фасада. С северо-восточного фасада имеется портик с шестью каменными колоннами коринфского ордера на рустованном ризалите в первом этаже. С юго-западного фасада портик утрачен в советский период. В середине XIX века здание претерпело реконструкцию. Был надстроен третий этаж, и с северо-восточного фасада сделано два двухэтажных пристроя (рис. 8а). Нижний этаж здания отводился под контору, остальные этажи – для жилых комнат владельца завода. Позднее, после того как завод перешел во владение Алафузовых, здесь стала размещаться главная контора Алафузовских фабрик [8, 9]. В советское время в бывшем доме Котелова располагалось управление Льнокомбината. Сейчас – главный офис предприятия ОАО АПК «Казанский лен», также часть помещений здания сдается в аренду.

Кузница (объект № 14). Здание построено предположительно в начале XIX века. Располагается в дворовой части льно-прядильной мануфактуры. Здание одноэтажное, кирпичное прямоугольное в плане. В середине XX века был надстроен второй этаж и соединен переходом с палетной. В конце XIX века с северного и западного фасада к зданию пристроен двухэтажный строгальный корпус (рис. 8б). Первоначальная функция неизвестна. В ходе натурных исследований возникло предположение, что позднее здание использовалось как кузница.

Строгальный корпус (объект № 15). Здание построено предположительно в конце XIX века, двухэтажное, кирпичное. В плане имеет Г-образную форму. Южным и западным фасадами примыкает к зданию кузницы. В середине XX века над частью здания надстроен третий этаж. Первоначальная функция – строгальный корпус.



Рис. 8. Современная фотофиксация: а) Дом Котелова (ОКН); б) Кузница; в) Строгальный корпус

Остальная застройка завода низкого качества архитектурного и строительного исполнения, носит временный характер и находится в неудовлетворительном состоянии.

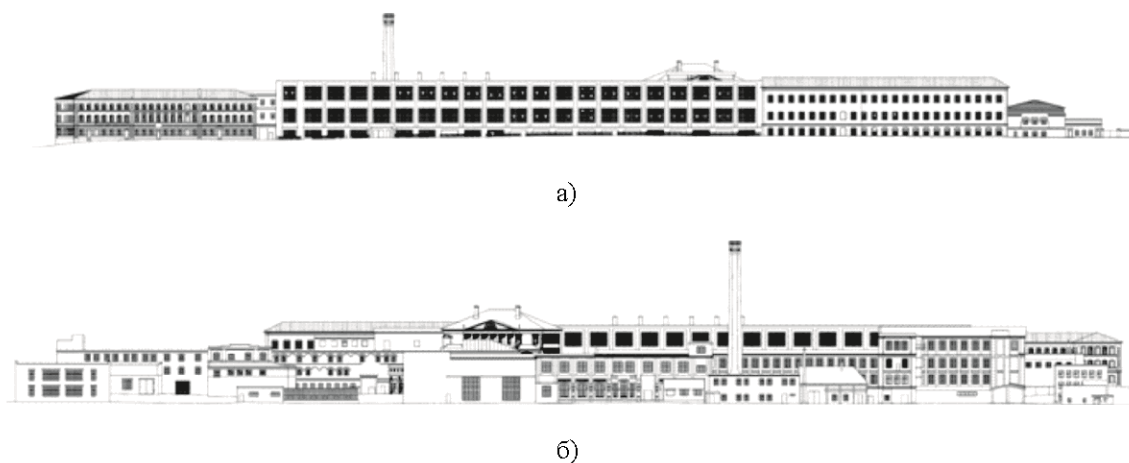


Рис. 9. Современные развертки: а) по улице Гладилова; б) по территории завода

Сейчас территория льно-прядильной мануфактуры находится в деградирующем состоянии. В ходе натурных исследований было замечено нарушение температурно-влажностного режима, большинство зданий не эксплуатируется и не отапливается. Экологическое состояние территории также в критической ситуации (рис. 9). По результатам исследований Казанского университета и Института озерадения РАН излучина реки Казанки представляет крупномасштабный очаг эпидемиологической и генетической опасности в центре г. Казани. Данная проблема требует принятия срочных мер.

Промышленная зона потеряла свою актуальность на данной территории, как в структуре всего города и района в целом, так и относительно самой мануфактуры. Здания и сооружения завода уже более не могут служить своей старой функции, соответствуя современным требованиям и стандартам, предъявляемым к производству, и требуют ремонта и реконструкций. Само расположение данного промышленного предприятия на берегу старой излучины реки Казанки нарушает санитарные нормы. Также мануфактура как промышленный объект не вписывается в общую концепцию развития города, в соответствии с генеральным планом г. Казани. В связи с основными градостроительными планами развития и расширения города, данная территория оказывается более приближенной к центральной его части.

Учитывая сложившуюся общую ситуацию, исторический промышленный объект находится на грани исчезновения. Для сохранения архитектурно, культурно и исторически значимых объектов требуется ревалоризация данной территории, привнесение новой функции.

Список литературы

1. Анисимов Н.Г. Казанский Льнокомбинат 100 лет. – Казань: Татарское книжное издательство, 1960. – 584 с.
2. Гельман И.М. Из истории Казанского Льнокомбината имени В.И. Ленина (В связи с 40-й годовщиной Великой Октябрьской социалистической революции). – Казань, 1957. – 41 с.
3. НА РТ, ф. 2 оп. 15 д. 610, «Проект на постройку каменного здания для электрической станции при Алафузовском заводе в Ягодной слободе», 1898.
4. НА РТ, ф. 2 оп. 15 д. 635, «Проект Дымовой трубы для новой котельной при льно-прядельной фабрике Алафузова», 1895.
5. НА РТ, ф. 2 оп. 15 д. 637, «Проект на постройку каменного трехэтажного корпуса для фабричных рабочих и помещения в нем училища для их малолетних детей при льно-прядельной механической ткацкой мануфактуре С.Е. Александрова и И.И. Алафузова», 1870.
6. Отдел рукописей Казанской научной библиотеки им. Лобачевского. Инв. Книга 17 № 8958, 8960, «План месту, сост. в 5 части в Ягодной слободе... купца Котелова», 1833, (чертежи).
7. Отдел рукописей Казанской научной библиотеки им. Лобачевского. Инв. Книга 17 № 89588960, «Пятницкий П.Г. Фасад... для построения деревянного этажа с мезонином на имеющемся каменном этаже в Ягодной слободе... I гильдии купцу П.И. Котелову», 1833, (чертежи).
8. Архив ОАО АПК «Казанский лен», «Копия чертежа фасада главной конторы Алафузовского завода», XIX в.
9. Архив ОАО АПК «Казанский лен», «Общий план всех строений Торговопромышленного общества Алафузовских фабрик и заводов в г. Казани», начало XX века.
10. URL: www.rukazan.ru/wiki/Алафузов_Иван_Иванович (дата обращения 10.03.2011).

Kozlova I.V. – post-graduate student

E-mail: in_k@list.ru

Kazan State University of Architecture and Engineering

The organization address: 420043, Russia, Kazan, Zelenaya st., 1

Alafuzov's linen-spinning factory. Contemporary state of industrial complex of XIX century

Resume

Alafuzov's linen-spinning factory is located in the north-western part of the city of Kazan in the Kirov region in the territory of Jagodnaja sloboda, Gladilova street (former Arkhangelskaya) on the banks of the old river bed Kazanka and was founded in the middle of the XIX century.

Factory complex consists of various buildings of different periods of construction. During archival research and visual inspection of the object 15 buildings were found that were built in the XIX century, which bear the historical, architectural and artistic value, two of them are the objects of cultural heritage.

Now the territory linen-spinning factory is in degraded condition. During the field study violation of temperature and humidity conditions were found, most of the buildings are not in use and are not heated. Ecological situation is also in an emergency state. This problem requires urgent actions.

The industrial zone has lost its value in the area, both in the structure of the city and region as a whole. Buildings and structures of the factory can no longer fulfill its old functions, and cannot correspond to the modern requirements and standards of production. They must be

repaired and reconstructed. In connection with the major urban plans of city development and expansion, this area is going to be closer to the central part.

Taking to consideration the overall situation the historic industrial object is on the verge of extinction. To preserve the architectural, cultural and historical significant objects the valorization of the area and the introduction of a new function are required.

Keywords: industrial architecture, Alafuzov I.I., linen spinning manufacture, industrial complex.

References

1. Anisimov N.G. Linen-spinning factory of Kazan, 100 years. – Kazan: Tatar publishing house, 1960. – 584 p.
2. Gelman I.M. From the history of linen-spinning factory named by V.I. Lenin. (In connection with 40 year anniversary of Great October Socialist Revolution). – Kazan, 1957. – 41 p.
3. National Archive of Tatarstan Republic, f. 2 i. 15 c. 610, «The project of a stone building construction for a power station at Alafuzov's factory in Jagodnaya sloboda», 1898.
4. National Archive of Tatarstan Republic, f. 2 i. 15 c. 635, «The project of a chimney for the new boiler in Alafuzov's linen-spinning mill», 1895.
5. National Archive of Tatarstan Republic, f. 2 i. 15 c. 637, «The project of a three-floor stone housing building for factory workers and a school for young children within linen-spinning mechanical weaving factory of S.E. Alexander and I. Alafuzov», 1870.
6. Manuscript Division of the Kazan Scientific Library of Lobachevsky. Inv. Book 17 № 8958, 8960, «A plan location, status. in 5 of the berry Kotelova merchant settlement ... » 1833, (drawings).
7. Manuscript Division of the Kazan Scientific Library of Lobachevsky. Inv. Book 17 № 89588960, «P.G. Pyatnitsky Facade ... building a wooden floor with a mezzanine on the existing stone floor in a suburb of berry ...merchant of first guild P.I. Kotelov», 1833, (drawings).
8. Archive of JSC AIK «Kazan Linen», «The copy of the facade drawing of Alafuzov's factory main office», XIX.
9. Archive of JSC AIK «Kazan Linen», «The overall plan of all buildings of Commerce Society of Alafuzov factories in Kazan», beginning XX.
10. URL: www.rukazan.ru/wiki/Алафузов_Иван_Иванович (reference date: 10.03.2011).