

УДК 712.253

Гришина М.П. – аспирант

E-mail: grishinih@yandex.ru

Казанский государственный архитектурно-строительный университет

Адрес организации: 420043, Россия, г. Казань, ул. Зелёная, д. 1

Проблемы сохранения объектов ландшафтного искусства и развития ландшафтной архитектуры крупных городов России на примере парков г. Казани

Аннотация

В статье описаны современные проблемы ландшафтной архитектуры и европейский опыт их решений. Предпринята попытка сравнительного анализа отечественной и мировой ландшафтной архитектуры. Разработана и проанализирована обобщенная временная модель советского парка по данным натурного обследования и изучения архивного материала.

По результатам проведенного анализа сформированы концептуальные предложения по вопросам сохранения объектов ландшафтного искусства, представляющих историко-культурную ценность, а также развития российской ландшафтной архитектуры.

Ключевые слова: парк, сад, ландшафтная архитектура, историко-культурная ценность, воссоздание, реконструкция.

Основными ценностями современного общества являются: доступность ресурсов для получения энергии, комфортные и функциональные здания, удобные дороги и эффективные транспортные средства. Для обеспечения эксплуатации этих ценностей растет потребность в ресурсах, таких как: строительные материалы, топливо, энергия. С другой стороны, на таком уровне современной урбанизации становится актуальным вопрос о культурном развитии общества и восстановлении нарушенной связи человек-природа.

С древних времен люди, живущие в городах, стремились привнести живую природу в свои жилища. Кроме скотоводства и ведения сельского хозяйства человек на протяжении своей истории содержал домашних животных для «утехи» и выращивал декоративные растения в садах. Так, Сады Семирамиды считаются одним из древнейших объектов садово-паркового искусства в истории [1].

Постепенно с ростом городов человек отделился от природы. Сегодня эта отстраненность городского жителя усилилась и свелась к редким, в лучшем случае, еженедельным выездам на природу в пригород. Современному жителю крупного или крупнейшего города все труднее использовать любую возможность бывать вне интерьера здания. Это связано с ускоренными темпами городской жизни и развитием застройки. Из-за постоянного дефицита свободного места городская застройка в крупных и крупнейших городах России развивается за счет территории объектов ландшафтной архитектуры и территории зеленого строительства, что приводит к постепенному вытеснению растительности с внутригородских территорий на периферию крупных и крупнейших городов. В свою очередь, одним из последствий этого процесса стало то, что городские жители практически лишились возможности потребления так называемой «невесомой полезности леса», т.е. благотворного воздействия природы на физическое и моральное здоровье человека, его работоспособность и творчество [2].

Несмотря на бурное развитие современного постиндустриального общества, архитектуры и технический прогресс, все острее ставятся проблемы культурного развития, сохранения историко-культурного наследия и ресурсосбережения. Можно сказать, что интерес к этим двум довольно разным проблемам имеет нечто общее. В одном случае мы теряем быстрее, чем успеваем выявить и доказать историко-культурную ценность объекта. В другом – мы потребляем больше, чем природа может дать и восполнить.

Стоит отметить, что в последнее время развитие ландшафтной архитектуры в современных европейских городах играет далеко не последнюю роль в решении целого ряда подобных проблем.

Кроме того, городские парки, скверы, бульвары и набережные активно используются как «полигоны» для аккумуляции и преобразования энергии ветра, солнца, приливов и отливов в потребляемые городом ресурсы. В проектировании и строительстве формируются новые направления ландшафтной архитектуры, такие как «Energies Landscapes» [3] или энергетические ландшафты, суть которых состоит в поиске новых источников энергии и решении задач её возобновляемости и совместимости с существующими источниками.

К задачам озеленения современного города добавились новые, в то время как функция «легких» города отошла на второй план. Повысились требования, предъявляемые к эффективности шумо- и пылезащиты городских зеленых насаждений, уровню комфорта посетителей на территории объектов ландшафтного строительства. Изменилась эстетика городской ландшафтной архитектуры, усилив свою выразительность в чувственном восприятии.

Буквально пересмотрены подходы в ландшафтном строительстве. Теперь стало возможно устройство комбинированных площадей, где размещены фонтаны, подземные спортзалы, потребляющие энергию солнечных батарей, вписанных в покрытие площади. С возможностью использования энергии прилива и отлива стали появляться летние медиатеатры на пирсах. Парки, скверы и бульвары с современным оборудованием практически не нуждаются в энергоснабжении [4].

Мировые тенденции развития ландшафтной архитектуры таковы, что, возможно, в недалеком будущем она превратится из энергосберегающей в энерговырабатывающую отрасль строительства.

В то же время ценность этнической культуры по-прежнему находится под угрозой унификации и растворения в условиях современной глобализации. Однако в Европе и некоторых странах Азии все чаще обращают внимание на проблему сохранения историко-культурного наследия, ведутся исследования по воссозданию и выявлению основных принципов, отличающих исторические периоды строительства. Разработаны новые методы воссоздания, реставрации и реконструкции исторически ценных объектов ландшафтного строительства и природных территорий. Намечаются тенденции перехода от конфликта городской среды с природой к ее сближению и взаимодействию. Возобновился поиск наиболее гармоничного включения застройки в окружающий ландшафт, который производится на основе изученного исторического опыта.

Историческую ценность наследия в архитектуре, как правило, рассматривают по отношению к зданиям и сооружениям. Однако мы решили расширить это направление и попытаться выявить историко-культурную ценность объектов ландшафтного искусства на примере садов и парков города Казани.

Советский период был выбран как время наиболее активного развития городов, их экстенсивного и интенсивного роста. В этот период формируются новый облик и новое понимание городских объектов озеленения и ландшафтного строительства. Широко исследуются и описываются процессы формирования, развития, реконструкции, воссоздания и разрабатывается типология объектов городской ландшафтной архитектуры. Наиболее известны в этой области работы таких ученых, как: Белкин А.В., Вергунов А.П., Ожегов С.С. [5], Залеская Л.С., Теодоронский В.С. [6], Горохов В.А. [1], Лунц Л.Б., Жирнов А.Д., Моисеев В.С. [2] и др.

Ни для кого не секрет, что, не зная истории, мы не можем объективно анализировать настоящие, а значит, не способны к уверенным действиям в будущем. Не исключение и русское садово-парковое искусство, началом истории которого официально принято считать XVI в., а одним из первых объектов – «Государев сад» на территории московского Кремля и несколько других московских садов [5]. Однако более известен в истории Петровский период, такими парковыми ансамблями Санкт-Петербурга, как: Петергоф, Гатчина, Пушкино, Павловск, Ораниенбаум и др. Невозможно переоценить труд рабочих

и реставраторов в воссоздании сотен гектаров ленинградских парков и садов после Великой Отечественной войны, когда многие насаждения были вырублены для отопления города в блокаду, а дворцы и парковые сооружения разрушены.

Однако остановимся на истории советской ландшафтной архитектуры нашей страны. Кроме упомянутых особенностей, выбранный период характеризуется сформированными подходами к решению поставленных задач, предшествует современному периоду и наиболее сходен с современным периодом как по проблематике, так и по основным концептуальным решениям.

Чтобы наглядно представить историю советского ландшафтного искусства, нами разработана абстрактная обобщенная модель советского парка. За основу для построения модели взяты данные по истории формирования и развития 10 советских парков города из 17 существовавших. Объекты для анализа подбирались по двум критериям: историческому (начало освоения территории в постреволюционный период) и типологическому (соответствие определению ГОСТ 28329-89 «Озеленение городов. Термины и определения») [7].

Для наглядности и удобства в обобщении результатов нами составлен хроноряд, где условно представлено состояние территории парка в указанный промежуток времени (рис. 1).

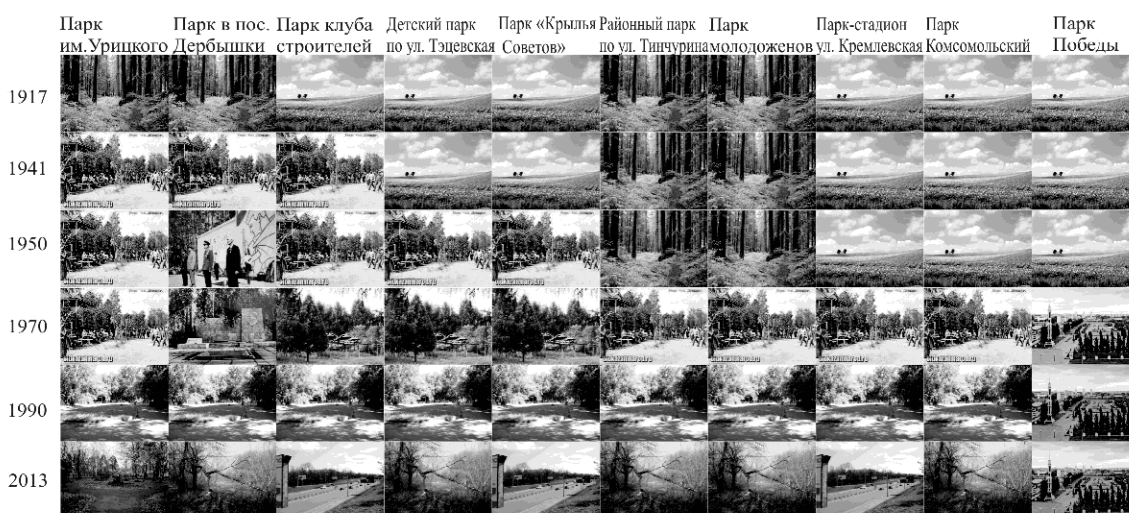


Рис. 1. Хроноряд истории развития 10 советских парков г. Казани

Выбранный хронологический период с 1917 по 2013 гг. поделен на этапы по наиболее значимым историческим событиям, повлиявшим на формирование либо ход развития территории парков. Таким образом, выбраны условные даты:

- 1917 – Октябрьская революция, начало периода;
- 1941 – начало Великой Отечественной войны;
- 1950 – начало формирования Куйбышевского водохранилища;
- 1970 – «пик» развития социализма;
- 1990 – начало перестройки, конец исследуемого периода;
- 2013 – современное состояние.

Объекты распределены по датам возникновения и основным этапам своего развития, начиная с самых ранних и заканчивая самым молодым мемориальным парком Победы (начало строительства главной аллеи 1976 г.).

Исследуемые парки можно разделить на три группы по месту и времени возникновения:

1. существовавшие до революции (Сад «Черное озеро», Русская Швейцария, позже ЦПКиО им. Горького, Кизическая роща, позже Детский парк Ленинского района, Парк Петрова) (исключены из хроноряда по историческому критерию);

2. сформированные на основе существовавших лесных массивов и лугов на присоединенных территориях, до возникновения Куйбышевского водохранилища (парк

станции Селекционная, парк Урицкого, парк в поселке Дербышки, парк клуба Строителей, Детский парк по ул. Тэцевская, парк «Крылья Советов»);

3. сформированные на осушенных территориях, после возникновения Куйбышевского водохранилища и строительства Ново-Савиновского района (районный парк по ул. Тинчурина, парк Молодоженов, парк-стадион по ул. Кремлевская, парк Комсомольский, парк Победы).

По советской типологии парков В.С. Теодоронского [6], в Казани имелись один полифункциональный городской парк им. Горького, три мемориальных: парк Петрова, парк в поселке Дербышки и парк Победы, три районных детских парка: Ленинском, Авиастроительном и Бауманском районах, один городской парк-выставка и один городской парк-стадион, два монофункциональных тематических: парк Молодоженов и «Крылья советов», а также еще четыре районных: парк им. Урицкого, парк Комсомольский, парк клуба Строителей и парк по ул. Тинчурина.

По данным хроноряда сформирована абстрактная модель, отражающая развитие и современное состояние советского парка в г. Казани (рис. 2).



Рис. 2. Модель советского парка на основе данных составленного хроноряда

Эта модель отображает два типа формирования территории парков: на основе лесного массива и на основе луга. Развитие парков в Казани происходило довольно закономерно, с незначительными особенностями, характерными для некоторых парков. Однако современное состояние парков снова условно делится на два типа: парки либо застроены, либо представляют собой захлапленные территории, не привлекательные и не пригодные для отдыха населения города.

Всего, по данным обследования зеленых насаждений [8], в 1971 году в Казани существовало: 16 парков, 13 садов, 93 сквера, 9 бульваров и 3 набережных. Таким образом, из 17 (чуть позже в 1976 г. был создан Парк Победы) советских парков на сегодняшний день частично функционируют 4: «Черное озеро», парк в поселке Дербышки, парк им. Урицкого и парк Победы.

Можно сказать, что большинство объектов зеленого строительства в городе Казани представляет собой захлапленные территории, утратившие свои функции, ни один объект не сохранен в полной мере и в том виде, в котором он существовал в советский период. Однако на территории некоторых парков и садов встречаются элементы, по которым возможно воссоздать советский парк в целом. Например, в разном состоянии, но практически в каждом парке сохранилась главная аллея, фрагменты живой изгороди вдоль утраченных дорожек и площадок, в некоторых местах обнаружены рядовые посадки из лип, тополей и вяза, а также скульптуры и группы деревьев из высокодекоративных видов. Все выявленные элементы и особенности планируется использовать для выявления уровня историко-культурной ценности и, возможно, последующего воссоздания некоторых советских парков, представляющих особый интерес с точки зрения истории, культуры и туризма.

Согласно построенной модели парка очевидно, что отечественная ландшафтная архитектура не просто отстает от мировых тенденций, но начиная с 1970-ых годов буквально деградирует.

Современные территории городских парков либо застроены, либо захлаплены и не пригодны для выполнения даже своей первичной функции – рекреации городского

населения. Политика города по вопросам дальнейшей судьбы этих объектов неопределенна и неясна. Генеральным планом города конкретных мероприятий по воссозданию либо реконструкции территории парков и садов не предусмотрено.

Таким образом, успех в сохранении наследия и развитии ландшафтной архитектуры в городах России возможен:

- после определения четкой политики города в отношении объектов ландшафтной архитектуры;

- после проведения более подробного исторического анализа территорий парков, садов и скверов, с изучением их проблем, задач, а также сформировавшихся на тот период подходов к их решению;

- при подготовке собственных профессиональных кадров, обладающих знаниями, специфичными для этой области (фитопатология, энтомология, география, гидрология, дендрология, ландшафтное проектирование, ландшафтное строительство, психология, экология и др.);

- при активном сотрудничестве с более развитыми странами;

- после проведения паспортизации всех существующих и формирующихся объектов ландшафтного строительства, с последующим ежегодным мониторингом их состояния и эффективности функционирования;

- после выявления и воссоздания представляющих историческую ценность парков и скверов и реконструкции остальных объектов ландшафтной архитектуры и зеленого строительства.

Современное общество сохраняет то, что ценит, а ценит то, что понимает и в чем нуждается. Ценность природы в городской среде неоспорима, однако история парков, садов, скверов, бульваров и набережных недостаточно изучена и понятна, чтобы цениться простым жителем города с его современными и вполне понятными потребностями.

По результатам сравнительного анализа современной мировой и отечественной ландшафтной архитектуры и построения модели советского парка можно сказать, что проблема развития современной ландшафтной архитектуры городов России связана с некоторыми причинами:

- изменением требований и добавлением новых функций объектам ландшафтного искусства;

- неопределенностью в отношении исторической и культурной ценности таких объектов, сформировавшихся на более ранних этапах развития городской ландшафтной архитектуры нашей страны;

- недостаточной изученностью истории возникновения и развития их территорий;

- отсутствием методологической базы для воссоздания, реконструкции и строительства объектов ландшафтного искусства.

Построение модели позволило выявить основные задачи современной ландшафтной архитектуры страны и сформулировать предложения для их решения.

Более глубокое изучение истории советского ландшафтного искусства России на примере городских парков и садов Казани позволит выявить его место в истории и культуре, разработать методику реставрации и реконструкции таких объектов, как городские сады и парки, с учетом современных требований, послужит фундаментом для развития современной ландшафтной архитектуры городов нашей страны.

Список литературы

1. Горохов В.А. Зеленая природа города. – М.: Стройиздат, 2003. – 528 с.
2. Моисеев В.С. Строительство и реконструкция лесопарковых зон. – М.: Стройиздат, 1990. – 288 с.
3. «The international review of landscape architecture and urban design Topos70/Sustainability», the Germany is Munich. 2010. – 111 p.

4. «The international review of landscape architecture and urban design Topos71/ Urban design», the Germany is Munich, 2010. – 109 p.
5. Ожегов С.С. История ландшафтной архитектуры. – М.: Стройиздат, 2003. – 230 с.
6. Теодоронский В.С., Жеребцова Г.П. Озеленение населенных мест градостроительные основы. – М.: «Академия», 2010. – 256 с.
7. ГОСТ 28329-89 «Озеленение городов. Термины и определения». Госстандарт СССР. – М.: Издательство стандартов, 1990. – 12 с.
8. Материалы отчета обследования зеленых насаждений города Казани, ЦНИИП по градостроительству, 1971. – 65 с.

Grishina M.P. – post-graduate student

E-mail: grishinih@yandex.ru

Kazan State University of Architecture and Engineering

The organization address: 420043, Russia, Kazan, Zelenaya st., 1

Problems of preservation of landscape skills objects and landscape architecture development in large cities of Russia in an example of parks in Kazan

Resume

The article describes the current problems of landscape architecture and the European experience of its decisions. A comparative analysis of national and world landscape architecture was made.

The description of the formation and development of the Soviet parks in an example of the city of Kazan was made. Based on the collected and analyzed archival data and full-scale survey, time series history of the Soviet landscape building in a major city was developed. Design and analysis of time series with 10 parks served as the basis for creating an abstract model of the history of the Soviet fleet. Built a conditional model reflects the main historical stages of development of the territory of the Soviet fleet, as well as the current state of its territory.

Comparative analysis of domestic and foreign landscape architecture revealed quite a big difference in the approaches of modern landscape architecture and a marked gap in the levels of development of the domestic landscape architecture from foreign cities.

According to the results of the analysis the conceptual proposals on identification of historical and cultural value of urban parks and gardens of the Soviet period, the conservation of landscape art of particular value were formed. In addition, the article offers identified proposals to control the condition of green building objects, and recommendations for the formation of the methods for the gradual development of landscape architecture in the cities of Russia are given.

Keywords: park, garden, landscape architecture, historic and cultural valuable, recreates reconstruction.

References

1. Gorohov V.A. Green nature urban. – М.: Stroyizdat, 2003. – 528 p.
2. Moiseev V.S. Building & reconstruction forest. – М.: Stroyizdat, 1990. – 288 p.
3. «The international review of landscape architecture and urban design Topos70/Sustainability», the Germany is Munich, 2010. – 111 p.
4. «The international review of landscape architecture and urban design Topos71/ Urban design », the Germany is Munich, 2010. – 109 p.
5. Ojegov S.S. History landscape architecture. – М.: Stroyizdat, 2003. – 230 p.
6. Teodoronsky V.S., Jerebcova G.P. Green building in the town town-planning basis. – М.: «Academy», 2010. – 256 p.
7. GOST 28329-89 «Urban planting. Terms and definitions». Gosstandart USSR. – М.: Publisher standards, 1990. – 12 p.
8. Proceedings repor examination greenery in the Kazan, CNIP for urban development, 1971. – 65 p.