



УДК 72.03:726(47+57)

Нияз Халит – доктор архитектуры, профессор

E-mail: niaz_halit@mail.ru

Казанский государственный архитектурно-строительный университет (КазГАСУ)

К РЕКОНСТРУКЦИИ ПЕРВОНАЧАЛЬНОГО ОБЛИКА МАЛОГО МИНАРЕТА В БОЛГАРАХ

АННОТАЦИЯ

Исследование посвящено реконструкции первоначального облика золотоордынского минарета в г. Булгар на основании анализа общих пропорциональных и стилевых закономерностей минаретов сельджукского стиля.

КЛЮЧЕВЫЕ СЛОВА: минарет, сельджукский, стиль, пропорции.

Niyaz Halit – doctor of architecture, professor

E-mail: niaz_halit@mail.ru

Kazan State University of Architecture and Engineering (KSUAE)

SOMETHING ABOUT RECONSTRUCTION OF THE KECHE MANARA IN MEDIEVAL BULGAR

ABSTRACT

The study is focused on reconstruction of the initial appearance of one of the Minarets of Golden Horde period in Bulgar city (Volga area, 14-th century) on the basis of the analysis of the overall proportional and style patterns of the minarets of Seljuk epoch.

KEYWORDS: minaret, Seljuk, style, proportions, patterns.

Кече Манара на городище Булгар, кажется, единственный сохранившийся в относительной целостности золотоордынский минарет в Поволжье, датированный в литературе 14 веком, временем расцвета мусульманской культуры империи.

Кече Манара относится к типу отдельно стоящих, что уже само по себе относит его к достаточно редким памятникам зодчества. Отдельно стоящие минареты могли нести различные функции:

1. Сопровождать здания мечетей различных типов, в т.ч. и открытых (мусалла),
2. Служить мемориальным целям,
3. Играть роль дозорной башни.

В настоящем случае минарет, находящийся на территории комплекса из нескольких прямоугольных дюрбе и не имеющий видимых следов существования рядом здания мечети, является элементом довольно редко встречающегося мемориального ансамбля, по-видимому, особой значимости, на что указывает и его название (т. наз. Ханская Усыпальница) (рис. 1). По крайней мере, в огромном большинстве подобных мемориальных комплексов, даже весьма значительных – таких, к примеру, как Шахи-Зинда в Самарканде или Багауддин под Бухарой, никаких минаретов нет.

К сожалению, подлинного названия этой башни не сохранилось. Возможно, его и не было, если он был принадлежностью поминальной мечети при Ханской

усыпальнице. Сегодня же, после утраты целостности комплекса и его окружения, минарет выглядит как отдельная от всего башня не очень понятного назначения. К сожалению, незаурядная архитектура золотоордынского Булгара, связанная с его столичным статусом и богатой историей, не имеет никакой документальной поддержки и может быть пока расшифрована только как материализованная идея неизвестных зодчих на основе анализа сохранившихся сооружений и их остатков.

В стилевом отношении Кече Манара – типичный образец сельджукизма, распространившегося в течение 10-14 вв. на огромных пространствах от Средиземноморья до Поволжья, преимущественно на территориях тюркских государств и империй: сельджукидов, булгар, газневидов, караханидов, ширваншахов, чингисидов и др. Композиция башен “сельджукского стиля” основывалась на гармоничной взаимосвязи ряда простых геометрических объемов: прямоугольных параллелепипедов, цилиндров, призм, конусов и др. Немалую роль играли выразительная структура и характер каменной кладки. Художественный образ создавался за счёт выразительного силуэта и игры светотени на гладких белых гранях и плоскостях, сложенных из тщательно выложенных блоков – квадров. Сравнительно немногочисленные, но тщательно разработанные

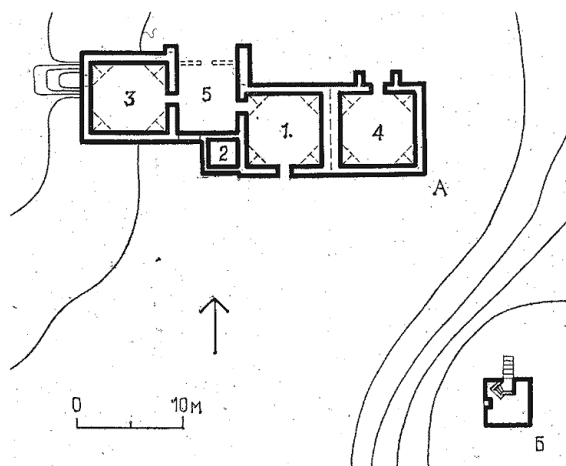


Рис. 1. Комплекс Ханской Усыпальницы на Булгарском городище: а) современное фото; б) план комплекса, рис. С.С. Айдарова

элементы архитектурного убранства (входные порталы, оконные и дверные наличники, капители колонн, михраб) выделялись продуманным размещением на фоне глади каменной кладки и пластикой рельефа, создающими эффектную игру светотени [1, с. 8]*. Именно так скомпонован Кече Манара: куб с треугольными скосами, уплощенный восьмигранник, массивный утоняющийся цилиндр, шерефе, малый цилиндр, конус.

В то же время пропорции минарета достаточно необычны. Для сельджукского стиля, особенно в его иранском варианте, характерны чрезвычайно

вытянутые пропорции башен, даже в двухъярусном решении, как в нашем случае. У булгарского же Кече Манара пропорции иные, можно сказать, уникальные. За исключением нескольких минаретов агульской группы в горном Дагестане [3, с. 108; 4, с. 233-239], нигде более таких башен не наблюдается. (Впрочем, эти сооружения, хотя внешне и сходны с сельджукскими, могут быть причислены скорее к местному народному зодчеству, чем к архитектурным проявлениям сельджукизма как стиля, и относятся к гораздо более позднему времени. Едва ли их можно считать корректными аналогиями нашему памятнику). Приземистые пропорции дагестанских минаретов несложно объяснить их возвышенным положением на склоне или вершине горы, наш же минарет расположен на ровной местности в окружении немалых по величине каменных дюрбе (а в прошлом, вероятно, и других зданий и сооружений, деревьев), скрывающих более половины его высоты. Нестандартные пропорции и недостаточная высота сооружения вызывают вопросы. Этому должны быть какие-то объяснения. Заставляет задуматься и отсутствие традиционного шерефе или площадки муэдзина. Вместо них мы видим неширокий пояс вокруг верхнего яруса, непригодный для чтения азана, и открытый проем лишь на южную сторону на вершине внутренней винтовой лестницы, в то время как архитектура минарета как функционального сооружения предполагает обязательную возможность обращения во все стороны.

Нижний ярус башни, весьма качественный по своей архитектуре и уровню отделки, говорит о высоком уровне владения стилем, а статус места как одного из значимых мемориалов бывшей столицы Золотой Орды предполагает соблюдение стандартов стиля в его лучших образцах, в том числе и в пропорциях, которые в современном виде башни явно нарушены.

Есть в архитектуре Кече Манара и другие загадки. Речь о необычной нише на поверхности нижнего четырехгранного яруса, украшенной орнаментальной резьбой и арабской надписью (в прошлом). Ниша выглядит как михраб, но сориентирована не на кыйблу, а на запад, назначение ее неизвестно. Детали ее декоративного оформления по технике резьбы и декоративным мотивам весьма архаичны и близки к оформлению некоторых памятников Румского султаната конца 12 - начала 13 вв.** (рис. 2). Однако, несмотря на сходство рисунков (розетки, орнаментальные бордюры), резные детали здесь вполне индивидуальны и трактованы достаточно оригинально, что позволяет отнести их к произведениям булгарского искусства золотоордынской эпохи (рис. 3). Возможно, архаичность рисунка и техники резьбы не случайны и отражают местную традицию, цитируя какие-то не дошедшие до нас образцы. Такие же суждения можно высказать и относительно входа в минарет, украшенного характерным для сельджукского

* Кирпичные минареты этого стиля, сохраняя общие композиционные закономерности, имели более затейливую обработку поверхности в виде выпуклых орнаментов, разнообразных жгутов и плетенок, особенно начиная с 13 века.

** Мавзолей Мама хатун в Теркане, Турция (1192 г.).

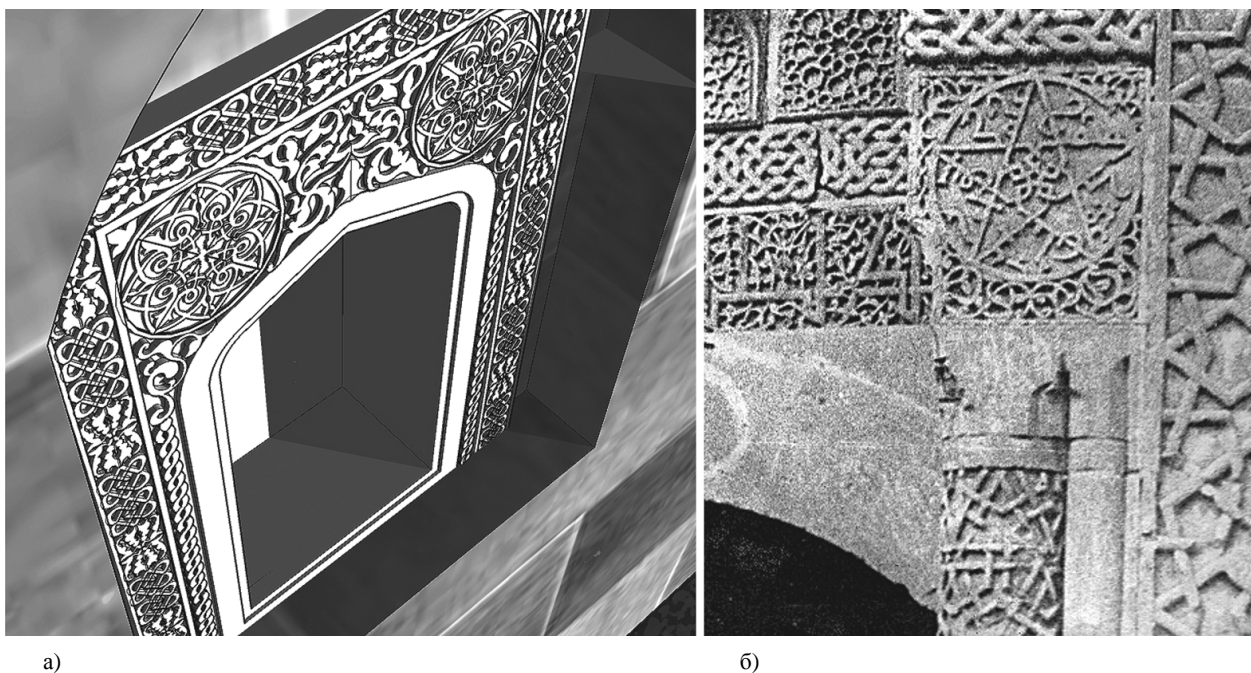


Рис. 2. Ниша на западном фасаде минарета, техника резьбы
а) реконструкция автора; б) аналогия: Мавзолей Мама хатун в Теркане, Турция (1192 г.). Деталь входа

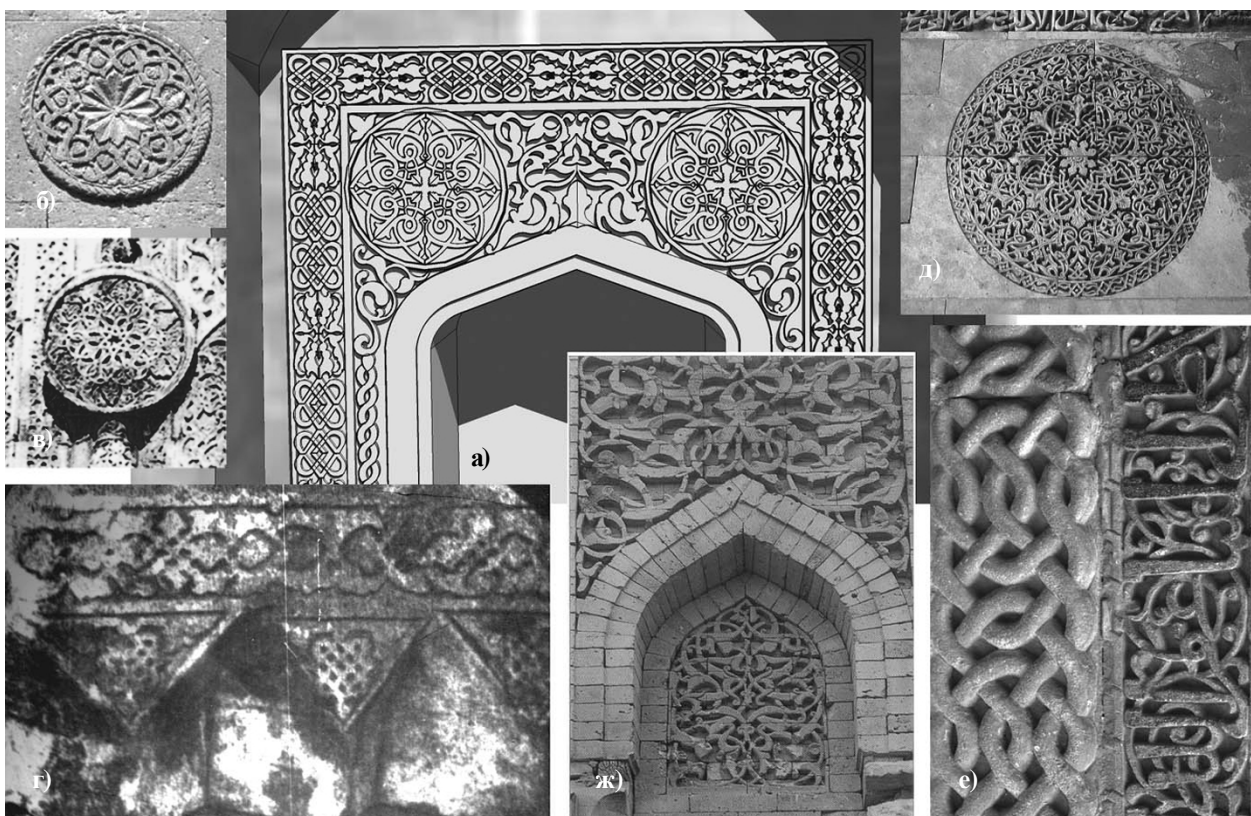
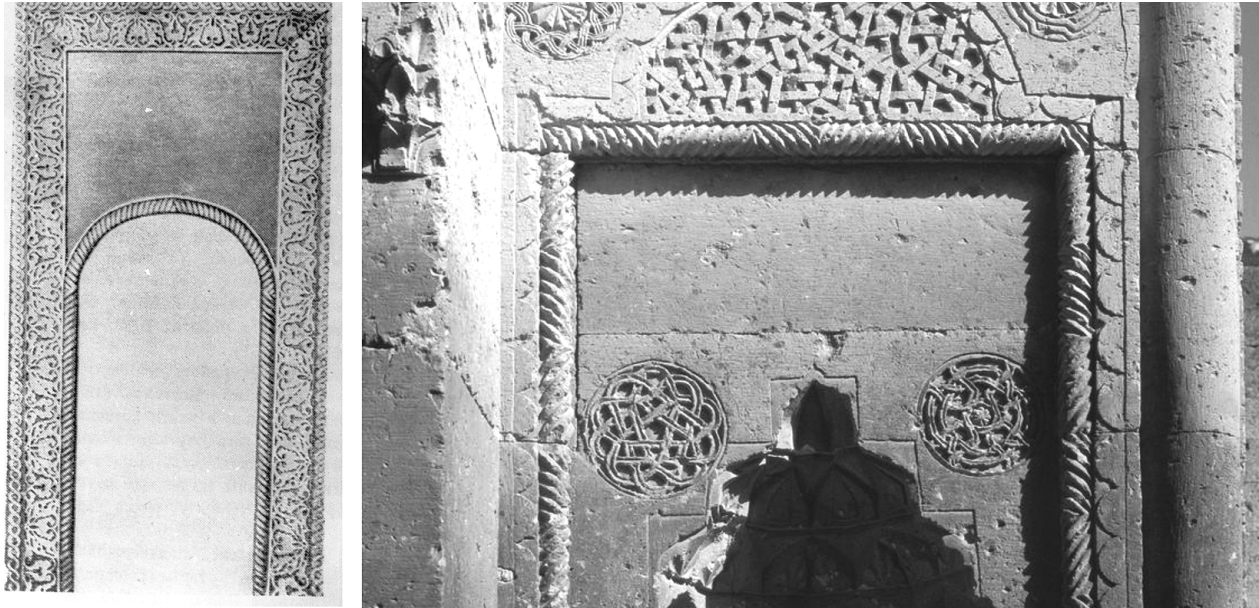


Рис. 3. Ниша на западном фасаде минарета, декоративная розетка и орнаментальный бордюр:
а) рисунок автора; б) аналогия: Султан хан на дороге Аксарай-Конья, Турция (1229 г.). Деталь михраба мечети;
в) аналогия: Буручие медресе, г. Сивас, Турция (1271 г.). Деталь входного портала; г) аналогия: Деталь неизвестного здания и из г. Сарай Берке. Золотая Орда, 14 в. Совр. Волгоградская обл. РФ; д) аналогия: Султан Иса медресе, г. Мардин, Турция (1285 г.). Деталь входного портала; е) аналогия: Мавзолей Мама хатун в Теркане, Турция (1192 г.). Деталь входа; ж) аналогия: Тюрбе Иль Арслана в Куня-Ургенче (Хорезм, сер. 12 в.). Совр. Туркменистан, фото



а)

б)

Рис. 4. Оформление входа на северном фасаде минарета:

а) Реконструкция Ф.Х. Валеева; б) аналогия: Алай хан на дороге Аксарай-Кайсери, Турция (1192 г.)

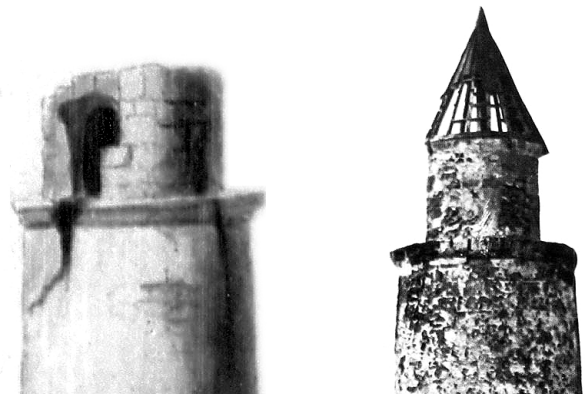


а)

б)

Рис. 5. Резная пальметта над углом четверика минарета:

а) фото; б) аналогия: Ешиль джами в Изнике, Турция (1391 г.)



а)

б)

Рис. 6. Фрагментарная реставрация минарета к концу

19 века: а) фрагмент чертежа А. Шмита, 1836 г.; б) фрагмент фото 19 века

искусства бордюром-жгутом и обрамленного эффектным бордюром растительного орнамента (рис. 4).

Не менее интересна резная пальметта над углом нижнего четверика. Ничуть не уникальная сама по себе и широко встречающаяся повсюду, эта деталь применена здесь абсолютно оригинально, завершая угол здания, а не консольно выступая как обычно (рис. 5). Ничего подобного в мире сельджукской архитектуры не встречается и это решение тоже можно назвать «ноу-хау» болгарского зодчества.

Богатое оформление входа еще раз подтверждает самодостаточную архитектуру минарета как отдельно

стоящего сооружения. Минареты, являвшиеся элементом здания мечети, всегда имели подчиненное значение по отношению к интерьеру, и входы в них не подчеркивались.

Привычное нам современное состояние памятника после тщательно выполненных недавно реставрационных работ представляет собой скорее консервацию башни, чем ее восстановленный прежний облик. Старинные документы и фотографии говорят о том, что минарет дошел до нас полуразрушенным и его первоначальный вид остался неразгаданным. Кроме схематичной зарисовки 18 века, известен



обмерный чертеж архитектора Шмита [5], на котором верх минарета обломан, но запечатлен выход на предполагаемое шерефе, которого реально не существует, а вместо него изображена узкая полочка, венчающая нижний цилиндрический ярус (рис. 6а). Чертеж неточный: вход в башню очевидно занижен, высота дверного проема слишком мала. Можно предположить, что и некоторые другие детали чертежа выполнены с искажениями. В частности, это касается уровня пола верхней площадки, совпадающего с уровнем внешнего пояса. В случае, если этот пояс служил опорой для шерефе, его уровень должен быть несколько ниже, хотя бы по соображениям гидроизоляции. Фотография 19 века показывает, что к этому времени повысилась высота барабана, появился венчающий карниз и деревянное коническое покрытие (рис. 6 б). Все это – результаты проведенной реставрации, а не подлинное завершение минарета.

Как же выглядел Кече Манара в его первоначальном виде?

Массивное каменное тело минарета с внутренней винтовой лестницей заканчивается на чертеже Шмита пустотелым цилиндрическим ярусом с довольно толстым центральным каменным столбом и арочным проемом наружу (рис. 7). Проем наружу из верхнего цилиндрического яруса говорит о наличии шерефе, которое никак не могло бы разместиться на существующем каменном пояске. Сравнивая Кече Манара с подобными же по пропорциям минаретами, имеющими внешнее шерефе, легко убедиться в том, что может быть лишь два решения: либо шерефе намного шире зафиксированного пояса и выступает далеко за границы цилиндра, либо цилиндр должен быть гораздо уже существующего. В нашем случае наиболее вероятна деревянная шерефе в виде открытой или закрытой круговой площадки, консольно выступающая за пределы опоры.

Обратим внимание: все современные татарские минареты имеют либо закрытую площадку, либо шэрэфэ, огражденную ажурной решеткой, свободно продуваемую ветром. И это отнюдь не случайно: здесь не Турция, не Азербайджан и не Крым, где лед и снег – явления очень временные и эпизодические, и по существу не препятствующие чтению азана зимой. Поэтому и площадки шэрэфэ там имеют глухие каменные парапеты, украшенные иногда орнаментом, но механически переносить эти формы в Поволжье, как предлагают некоторые исследователи, было бы опрометчиво. На вид красивые каменные галереи-шэрэфэ никак не защищены от осадков, а в зимнее время служат накопителями льда и снега, делая невозможным ежедневный пятикратный призыв к намазу с них. А о том, сколько снега набиралось в те времена возле минаретов, красноречиво говорит вход к Кече Манара, расположенный на высоте почти двух метров. В противном случае для того, чтобы попасть в

башню, пришлось бы копать глубокую нору под сугроб. Вот оно – влияние климатических условий на архитектуру. Думаю, завершения минаретов на самом деле выглядели иначе, а именно так, как это делалось в последние столетия народными мастерами.

Мы можем с достаточной уверенностью говорить о существовании в далеком историческом прошлом нашего края двух, казалось бы, различных типов минаретов: деревянного и каменного, внешний вид которых как будто бы говорит об их коренных различиях. Если же опираться на представленные выше аргументы, внешние различия между ними оказываются намного меньше. Впрочем, на этот вопрос можно взглянуть и с другой стороны. Видимое отличие внешнего вида восьмигранного деревянного минарета от цилиндрического каменного, вроде бы, говорит о принадлежности их к различным архетипам. Однако, это вовсе не так: каменные многогранные и цилиндрические минареты Переднего Востока и Малой Азии довольно часто снабжались деревянной закрытой галереей, которая заменяла открытую шэрэфэ. В иной стилиевой манере, но, однако, конструктивно, совершенно аналогично решались минареты Ирана и Ирака (рис. 8). В итоге внешний вид такой башни приобретал зримые черты сходства с татарскими деревянными минаретами, где эти конструкции как бы срослись в едином материале и составили неразъемное целое. В каменных же болгарских минаретах такие крытые деревянные площадки давно уже разрушены временем – исчезли, обнажив каменную скелетную конструкцию (рис. 9). Подтверждением сказанному служит мизерная ширина консольного пояса вокруг верхнего выхода Кече Манара, явно непригодного для того, чтобы кому-либо выходить на него. Точно так же был устроен и верхний карниз Олы Манара, запечатленного в обмерах А. Шмита. Обратим внимание: высокий шатер деревянного татарского минарета почти обязательно имел еще один дополнительный карниз над покрытием площадки азанче. Для чего он был нужен? У такого минарета к тому же обычно наблюдались высокие профилированные карнизы под свесами, тщательно выполнявшиеся из дерева и не имевшие под собой никакой видимой конструктивной необходимости. Некоторые исследователи вполне обоснованно видели в них реликтовые формы местного зодчества, в которых законсервировались более ранние традиции, вероятнее всего, каменной архитектуры. Предложенная выше гипотеза о каменно-деревянной конструкции болгарского минарета легко объясняет эти загадочные формы народного зодчества, превратившиеся в архитектуре деревянной сельской мечети в своеобразный канон. И действительно, если эта композиция изначально складывалась из карниза над площадкой и карниза меньшего по своему диаметру внутреннего стержня, где располагалась винтовая лестница с выходом на площадку, несколько

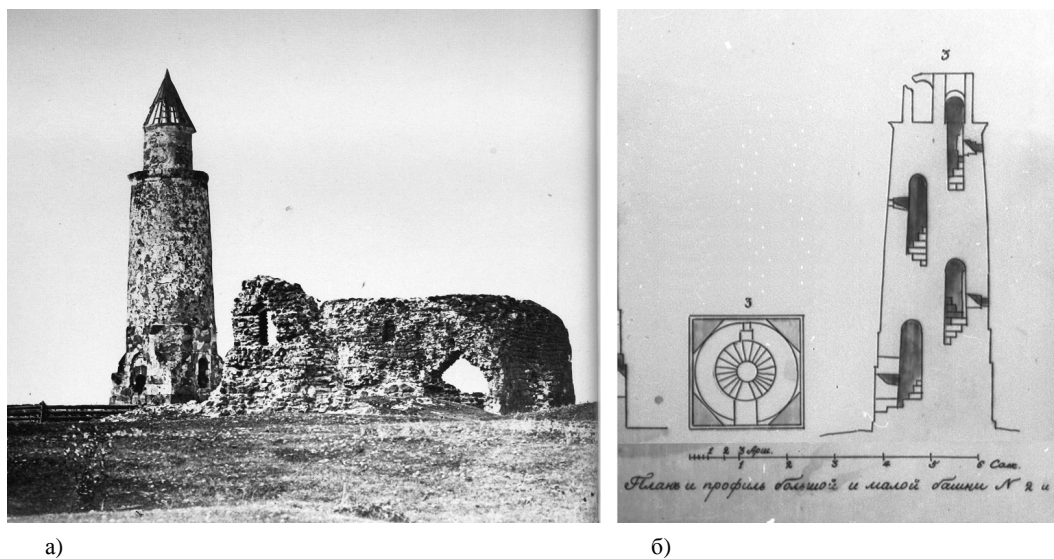


Рис. 7. Состояние минарета до реставрации:
а) древние памятники села Болгар Спасского уезда Казанской губ. Фото 19 века; б) чертеж А. Шмита, 1836 г.

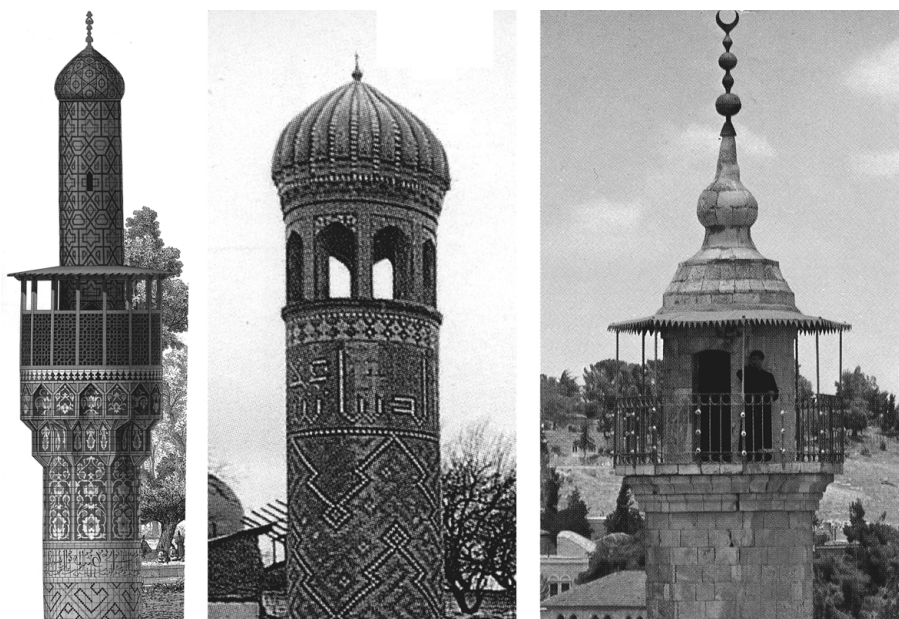


Рис. 8. Защита шерефе в условиях агрессивной среды

возвышавшегося над деревянной галереей, то никаких загадок не остается: мы видим во внешних формах деревянного сельского минарета канонизировавшиеся формы более монументальных каменных башен, в подражание которым он и возводился. Именно так мог быть устроен и Кече Манара: закрытая площадка-шерефе из дерева с витражами-панджара между открывающимися окнами-ставнями для чтения азана, либо огражденная легкой прозрачной продуваемой решеткой.

Каменный столб внутри площадки, зафиксированный архитектором Шмитом, имел смысл лишь в том случае, если выше находился еще один ярус, куда вела

винтовая деревянная лестница вокруг этого столба на верхнюю площадку с шерефе или без нее. Композиция в средневековой архитектуре весьма распространенная. Встречалась она и в Золотой Орде. Одним из ярких примеров подобного сооружения как по функции, так и по композиции является мемориальный минарет близ г. Баграм в современном Афганистане, воздвигнутый в 1099-1115 гг. тюркским правителем империи Газневидов Масудом III. После разрушения его верхней части минарет выглядит совершенно так же, как и Кече Манара в Булгаре, и если бы не старинная фотография, запечатлевшая его сто лет назад, о его первоначальном виде едва ли можно было бы догадаться. Так же, как и

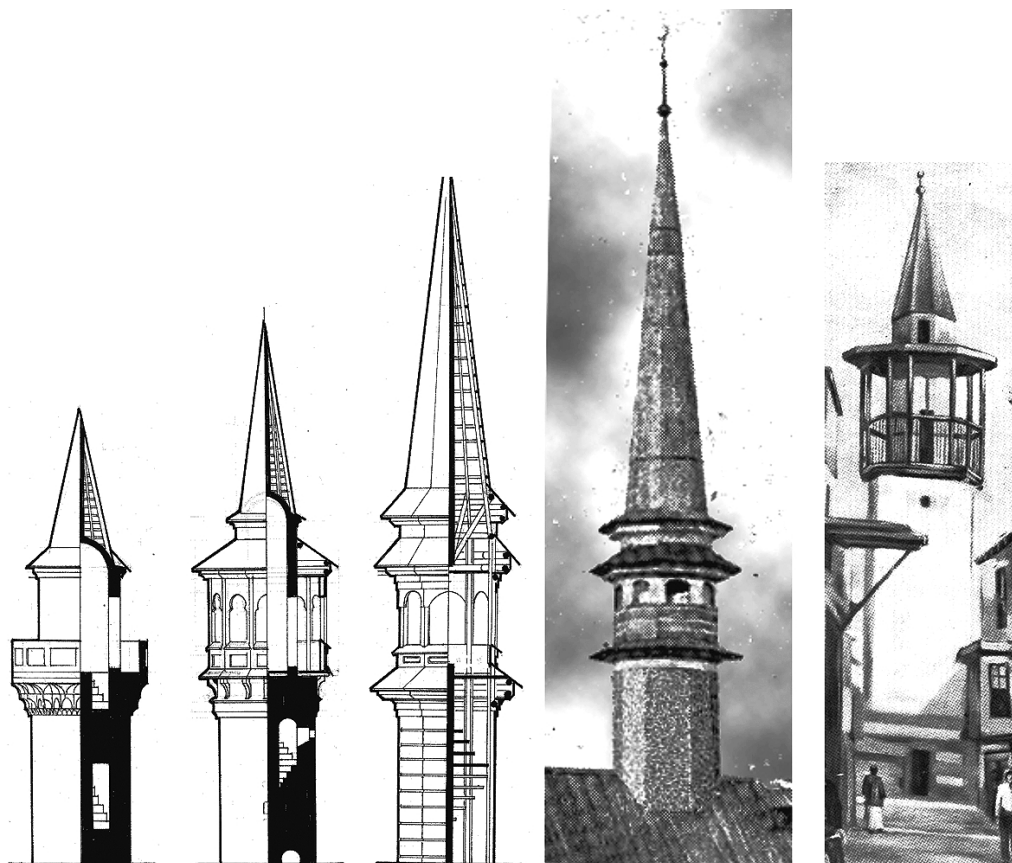


Рис. 9. Возникновение татарского типа минарета с закрытым шерефе

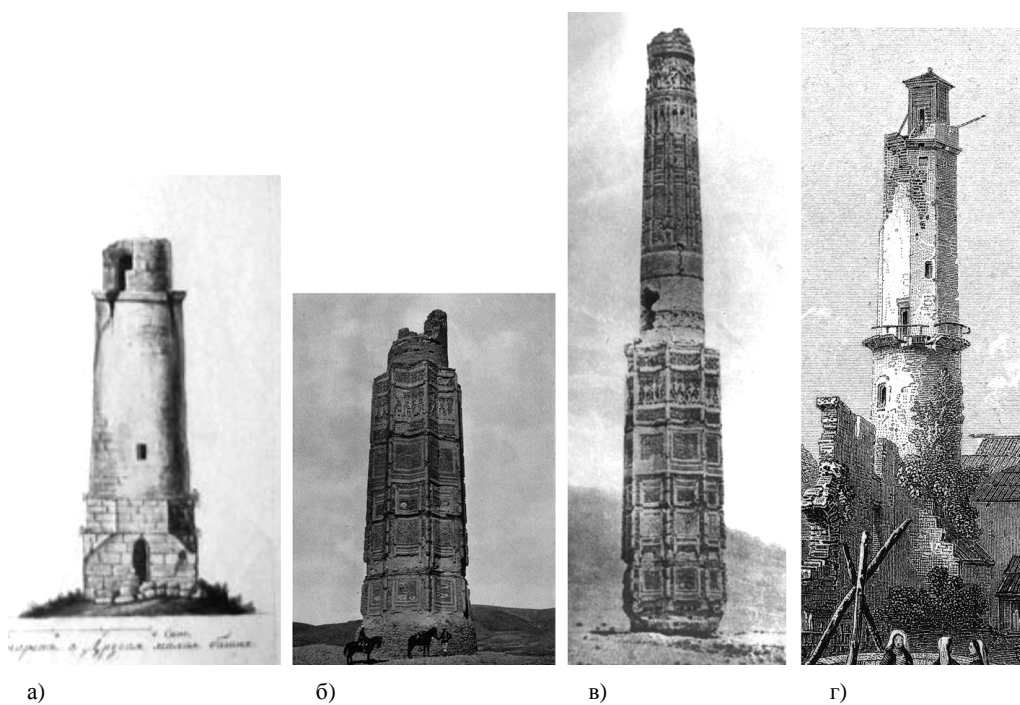


Рис. 10. Кеча Манара и трехъярусные минареты сельджукской традиции:
 а) кеча Манара в г. Булгар (Улус джучи, 14 в.). Совр. Татарстан, чертеж А. Шмита, 1836 г.;
 б), в) минарет Масуда III близ г. Газни (Государство Газневидов, 12 в.). Совр. Афганистан, фото 19 в.
 г) золотоордынский минарет в Казанской губернии, фрагмент рис. А. Дюрана, 1836 г. Совр. Татарстан

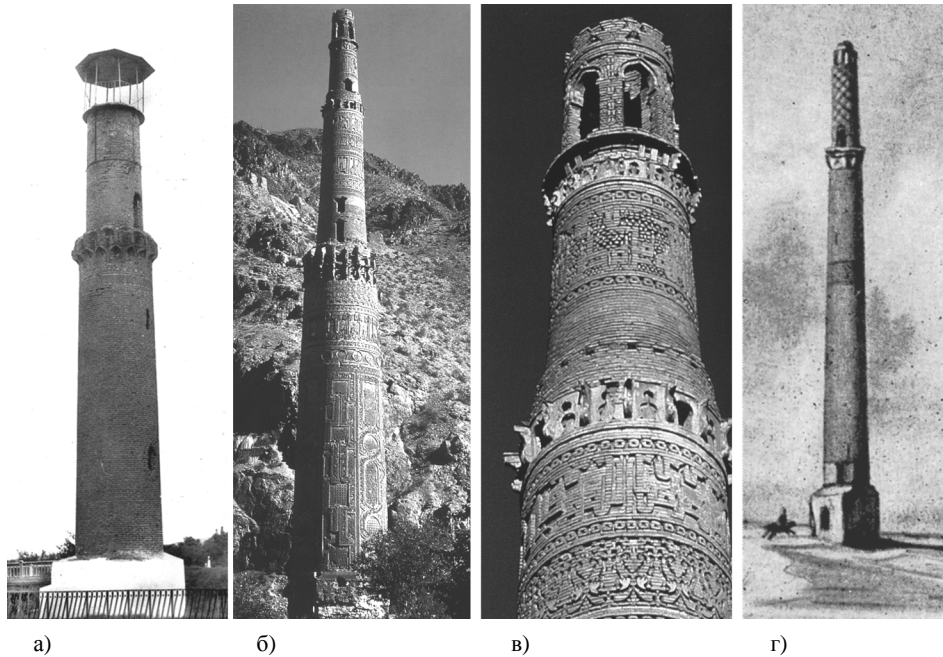


Рис. 11. Трехъярусные минареты сельджукской традиции:
а) золотоордынский минарет Татартуп с Джулатского городища, 14 в. (современная Северная Осетия);
б), в) минарет Джам близ селения Фируз Ага (Государство Газневидов, 13 в.). Совр. Афганистан, фото;
г) минарет близ селения Шамхор (Государство Газневидов, 12 в.). Совр. Азербайджан, рис. А. Гагарина, 19 в.

у Кече Манара, он имеет выход на не сохранившуюся промежуточную шерефе и лестницу наверх, на закрытую площадку третьего яруса. Именно такими были золотоордынский минарет Татартуп с Джулатского городища (современная Северная Осетия) и минарет мечети в Казанской губернии, запечатленной в 1838 г. А. Дюраном (рис. 10). Их верхние площадки не сохранились, однако, как могла выглядеть верхняя часть минарета такого типа, можно видеть на примере минарета Джам в селении Фируз Ках близ Герата в Афганистане (конец 12 века). Площадок этого типа на вершине минарета очень много в архитектуре Средней Азии и окружающих регионов, что дает основания предполагать сходные решения и в архитектуре Золотой Орды (рис. 11).

Обобщая все вышесказанное, можно констатировать следующее:

1. Сохранившаяся часть Кече Манара демонстрирует высокое качество архитектуры сельджукского направления.

2. Способы обработки и образно-художественного решения, а также резные декоративные детали минарета выглядят достаточно архаичными и относят его датировку к раннесельджукскому времени – 12-13 вв.

3. Пропорциональные соотношения элементов минарета в его современном виде необычны и не вписываются в стандарты сельджукского стиля.

4. Венчающие карнизы цилиндрических ярусов и коническое покрытие – результаты поздней реставрации, а не подлинные детали минарета.



Рис. 12. Реконструкция первоначального облика минарета



5. Обмерные чертежи Шмита позволяют говорить о наличии второй верхней площадки для чтения азана.

Сохранившиеся памятники Булгара выглядят отнюдь не провинциальным подражанием стилю, а являются зрелыми произведениями золотоордынской архитектуры, о чем говорит, в частности, и сохранившаяся нижняя часть Кече Манара. Негармоничные пропорции же ее, не вписывающиеся в стандарты стиля, указывают на серьезные утраты, существенно искажившие первоначальный вид памятника. Сельджукские и, в частности, золотоордынские аналогии позволяют вполне уверенно предполагать наличие нижней шерефе и достаточно высокого цилиндрического яруса с винтовой лестницей внутри, ведущей к верхней закрытой площадке под венчающей частью минарета. Соотношения частей башни могут быть подсказаны сопоставлением с минаретом мечети, запечатленной в 1938 г. А. Дюраном в Казанской губернии [2]. Его нижняя часть практически повторяет пропорции Кече Манара, а общая высота башни примерно вдвое больше сохранившегося нижнего яруса (рис. 12).

Литература

1. Бретаницкий Л.С. Художественное наследие Переднего Востока эпохи феодализма. – М.: Советский художник, 1988.
2. Татарская мечеть и деревня в Казанской губернии. Durand A. Voyage Pittoresque et Archeologique en Russie Execute en 1839 sous la Direction de M. Anatole de Demidoff, Desseins faits d'apres et litographies. Par Andre Durand. – Paris, 1841. Альбом литографий.
3. Мамедов Ф. Архитектурные связи школ зодчества средневекового Азербайджана. – Баку: Элм, 1988.
4. Хан-Магомедов С.О. Рутульская архитектура. – М: Лада, 1998.
5. Шмит А.К. Архитектурные чертежи развалин древних Болгар. Сняты с натуры архитектором А. Шмитом, 1827 г. – М., 1832. Б. м.; Шмит А.К. Минареты Болгара НА РТ. Ф. 200. Оп. 1. Д. 53. Л. 2 об., 3, 6, 10.