



УДК 727.5.05

А.В. Степанчук, Ф.Д. Мубаракшина

## НЕКОТОРЫЕ ПРОБЛЕМЫ АРХИТЕКТУРНОГО ФОРМИРОВАНИЯ ШКОЛ С ХУДОЖЕСТВЕННЫМ УКЛОНОМ

Одна из важнейших задач социальной политики нашего общества — воспитание детей. Современное общество предъявляет высокие требования к образованию подрастающего поколения. Социологи, психологи, педагоги рассматривают воспитание детей как одну из основных функций общества и семьи. В процессе образования осуществляется передача накопленного научного опыта, происходит усвоение норм повседневной жизни, образцов поведения, духовных ценностей, осуществляется развитие и становление личности ребенка.

В дополнение к сети общеобразовательных школ в городах имеется развитая сеть внешкольных учреждений, таких как музыкальные, художественные, спортивные школы, дома детского творчества, театральные студии, юннатские станции, станции юных техников и другие.

К концу 80-х годов в СССР насчитывалось Дворцов и Домов пионеров и школьников – 5171, станций юных техников – 1714, юных натуралистов – 1183, юных туристов и самостоятельных туристских баз – 379, детско-юношеских спортивных школ – 9209, детских школ искусств, детских музыкальных, художественных и хореографических школ – 9410. Всего в них занималось около 14,612 млн. учащихся [1].

Сеть зданий общеобразовательных школ создавалась на основе норм (градостроительных и типологических) и развивалась достаточно планомерно. Сеть внешкольных учреждений, для которых практически не существовало норм, развивалась неравномерно и вне связи со школьными зданиями. Внешкольные учреждения в основном организованы на базе устаревшего фонда зданий. В СССР обычно строили отдельными зданиями, в основном, здания Дворцов и Домов пионеров.

Почти все детские художественные школы организованы на базе реконструируемых существующих зданий и не могут служить примером рациональных планировочных решений, так как на их структуру оказали большое влияние разнообразные особенности сооружений иного функционального назначения. Например, школа юного художника Московского района Ленинграда расположена в здании бывшей школы-восьмилетки. Бывшая художественная школа №5 г. Казани была расположена в здании мечети. Детская архитектурно-дизайнерская школа «Дашка» г. Казани находится в здании студенческого общежития КГАСУ.

Только в конце 70-х годов в нашей стране были созданы первые специальные проекты детских

художественных школ, в которых в известной степени воплотился многолетний опыт эксплуатации этих учебных заведений. К ним можно отнести детскую художественную школу на 250 учащихся для Невского района Ленинграда на правом берегу Невы (1978 г., мастерская № 5 Ленниипроекта, авторы – архитекторы А.В. Аланнэ и О.М. Климентова – илл.1). Положительным в проекте является наличие больших рекреационных пространств, рассчитанных на размещение выставок, универсального зала для передвижных выставок, двусветного холла с постоянной выставкой скульптуры и мелкой пластики, освещаемого зенитным фонарём. К недостаткам проекта можно отнести расположение здания на перекрестке шумных автодорог, что является нежелательным для детского образовательного учреждения.

Еще одним примером может служить проект Ленинградской художественной школы на 250 учащихся (1983 г., авторы – архитекторы Л. И. Шимаковский, А.А. Столярчук и А. А. Морозова, Ленинград).

Наблюдения последних лет показали, что в настоящее время для города Казани число действующих детских художественных школ явно недостаточно. Градостроительное размещение школ неравномерно, в центре школ гораздо больше, чем на окраинах. Анализ архитектурно-планировочной организации действующих школ показал, что основная их масса располагается в приспособленных зданиях и помещениях.

С изменением жизни нашего общества потребности населения в уровне комфорта архитектурного пространства выросли, что вызвало большую востребованность квалифицированных специалистов в области архитектуры, строительства и дизайна.

Вследствие многократного увеличения объема знаний произошла дифференциация специалистов в области архитектуры. Раньше строили интуитивно, знания передавались из поколения в поколение. Один человек совмещал в себе и инженера, и архитектора, и декоратора – зодчего. Сейчас, когда идет процесс усложнения программ по подготовке специалистов творческого направления, необходимо осуществлять начальный этап подготовки в художественных школах, поэтому требуется увеличить количество подготовительных учреждений к поступлению в вузы.

В последние годы увеличилось количество поступающих в архитектурные вузы. Это связано с повышением престижа высшего образования, в том числе и художественного. Профессии архитектора и дизайнера – в числе самых престижных и высокооплачиваемых.

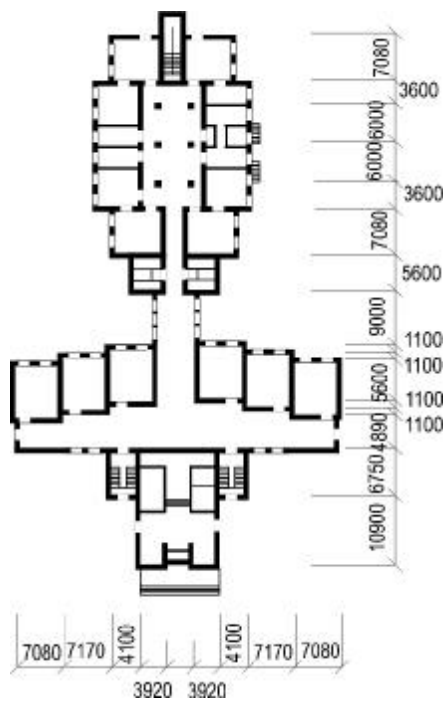


Рис. 1. Художественная школа Невского района Ленинграда

Очевидное расслоение общества привело к тому, что представители обеспеченных слоев населения хотя и хотели, чтобы их дети не только получали лучшее образование, но и получали его в элитных условиях, то есть в обществе появилась потребность в новых типах школ, в том числе и художественных, запроектированных без учета оптимальных норм проектирования с условиями повышенного комфорта для учащихся.

Таким образом, можно сказать, что архитектурное проектирование школ художественного направления – сложная комплексная задача, требующая в своем решении учета огромного количества факторов.

#### Литература

1. Социальное развитие СССР. Статистический сборник. – М.: Финансы и статистика, 1990.
2. Степанов В.И., Мирчевская Л.Б. Организация сети учреждений для внеучебной работы в городах. – М.: Стройиздат, 1975.
3. Смирнов В.В. Школьное строительство: (Опыт Ленинграда). – Л.: Стройиздат, Ленингр. отд-ние, 1982. – 199 с., илл.